

# 2021

Sustainability Report

## 中興電工 永續報告書



 中興電工

Chung-Hsin Electric & Machinery Mfg. Corp.

# 目錄

<b>董事長的話</b>	p.02	<b>1 關於中興電工</b>	p.13	<b>5 友善職場</b>	p.47
		關於中興電工	p.14	幸福職場	p.48
<b>關於報告書</b>	p.03	獲獎殊榮	p.18	員工福利	p.50
		外部參與	p.20	學習發展	p.55
<b>永續發展藍圖</b>	p.05	<b>2 公司治理</b>	p.21	<b>6 職業安全衛生</b>	p.57
		公司治理	p.22	職安衛政策與管理	p.58
<b>利害關係人議合</b>	p.08	治理結構	p.24	職業健康服務	p.63
		治理原則	p.28	工作者健康促進	p.64
		風險管理	p.31	防疫管理	p.65
		<b>3 供應鏈管理</b>	p.34	<b>7 社會關懷</b>	p.67
		供應鏈簡介	p.35	社會公益	p.68
		供應鏈管理	p.36	<b>附錄</b>	p.75
		供應商評估	p.37	GRI 準則索引表	p.76
		供應鏈評比	p.37	SDGs 索引表	p.82
		永續供應鏈	p.38		
		<b>4 環境保護</b>	p.39		
		永續環境	p.40		
		能源管理	p.41		
		污染防治	p.44		



## 董事長的話

中興電工自 1956 年創立至今已屆滿 65 年，近年積極進行產業轉型與升級，發展出包括電力、CNC、系統整合、新能源、嘟嘟房、大陸等六大事業群，並以綠能、服務、工程三大業務方向開展集團的多角化經營策略，從研發到製造，再從製造至銷售、工程與運維，緊密結合造就中興集團於重電產業的領先地位，亦期再創集團另一高峰。

受惠於政府積極推動綠色能源轉型政策，中興公司的昇壓站設備及建置工程業務持續成長，中興電工更善用集團競爭優勢及資源，陸續啟動台南七股及花蓮兩地太陽能光電發電及維運案，在兼顧環保前提下，成功活化不適耕的閒置土地，每年將可貢獻台灣約 7.48 億度電，為台灣的綠電貢獻心力，亦可為公司帶來穩定且長期的營收及獲利。

此外，中興電工多年來積極投入氫能發電事業，以氫能應用於發電、移動載具和移動式加氫站等三領域。目前低功率氫能燃料電池車輛已完成開發三輪快遞小車、三輪嘟嘟車、四輪空調小車，氫能車輛具綠能減碳之優勢，目標市場主要為空污嚴重國家。另中國、韓國及日本亦積極推動氫能產業在發電用，以氫能分散式發電取代大電廠之碳排放，加速達成零碳排目標。我們樂觀看待未來氫能發電之應用將更寬廣，對全球環境有極正面減碳效益。

近年，中興電工集團更憑藉著完整的智慧停車及多元支付平台、電動車雲端充電 SaaS 服務雲，取得高速公路服務區電動車充電服務經營權，未來更規劃於全台嘟嘟房停車場提供更便利的停車充電服務，打造台灣 EV Friendly 的綠能環境，更可加速電動車普及、兼顧環境友善。

近年在新冠疫情及極端氣候的催化下，全球對環境保護、社會參與及風險管理的關注程度達新高點，尤其產業界也從傳統的社會公益思維，推展擴及至環境、社會以及治理的「ESG」全面向企業責任。中興電工發表了公司第一本永續報告書，期望藉此盤點公司的 ESG 績效，同時檢視，我們可以做得更多、做得更好的 ESG 行動，並在未來於中興的多角化佈局中將我們的 ESG 理念落地生根。在此同時秉持一貫敢變、創新的經營理念，以及電力專業之競爭優勢，掌握台灣及全球可預見的綠能產業發展契機，持續由 A 往 A+ 邁進，為公司的永續經營厚植實力。

董事長

江義福



# 關於報告書

## 報告書概況與發行頻率

此為中興電工首次公開發行永續報告書，未來我們將每年持續發行此報告，定期向外界揭露財務績效以外的營運成果，並以行動實踐永續經營之企業願景。本報告書於 2022 年 8 月發行，預計下一期報告書發行時間為 2023 年 6 月。

## 報告邊界與範疇

本次報告書揭露之資訊涵蓋自 2021 年 1 月 1 日至 2021 年 12 月 31 日期間。本報告書經濟類別的績效統計數據來源為中興電工 2021 年度年報的合併財務報表，以總公司及所有子公司為揭露範疇；在環境類別的資訊邊界，則以林口廠區為揭露範疇；在社會類別的資訊邊界以林口廠區、南科分公司為揭露範疇。本報告期間內之組織規模、架構、所有權及供應鏈皆無重大改變。關於更詳盡的關係企業資訊，請見中興電工 110 年報。

## 編撰指南

本報告書依據全球報告倡議組織 GRI 永續性報導準則 2016 年版 (GRI Sustainability Reporting Standards, GRI Standards) 編撰 (GRI 303、GRI 403 對照 2018 年新版、GRI 207 對照 2019 年版、GRI 306 對照 2020 年版)，並以 GRI 準則核心選項為依循，於附錄提供 GRI 內容索引。

## 外部確信

本報告書所揭露之財務數據皆來自國富浩華會計師事務所，依據國際財務報導準則 (International Financial Reporting Standards, IFRS) 查核簽證之合併財務報告，並以新台幣為計算單位，以提升財務數據可信度。

## 外部倡議

中興電工除依循 GRI 永續性報導準則發行永續報告書外，另倡議聯合國 17 項永續發展目標 (Sustainable Development Goals, SDGs) 邁向永續經營企業；倡議責任商業聯盟 (Responsible Business Alliance, RBA) 行為準則要求本公司內部符合最高社會、環境和道德相關標準；亦要求供應商不使用衝突礦產 (Conflict Minerals)。

## 營業據點

中興電工總公司位於新北市中和區中正路 801 號 3 樓，以林口工廠為主要製造據點，並於雙北、台中、台南設有分公司。另台灣子公司資訊請詳右頁「中興電工台灣子公司資訊」表格，欲詳其他國家子公司資訊請見年報。

- 總公司：新北市中和區中正路 801 號 3 樓
- 林口工廠：桃園市龜山區文德路 25 號
- 台北分公司：台北市南港區三重路 19 之 5 號 2 樓
- 新北分公司：新北市中和區中正路 801 號 3 樓
- 台中分公司：台中市北區進化北路 238 號 8 樓之 5
- 南科分公司：台南市善化區南關里 7 鄰木柵港西路 1 號



◆ 中興電工台灣子公司資訊

台灣子公司	地址
正興機電工程股份有限公司	新北市中和區中正路 801 號 3 樓
日日興科技股份有限公司	新北市中和區中正路 801 號 3 樓
衛宇科技股份有限公司	新北市中和區中正路 801 號 3 樓
壹傳科技股份有限公司	台北市南港區三重路 19 之 5 號 2 樓
山豐營造股份有限公司	台北市南港區三重路 19 之 5 號 2 樓
寶盛國際股份有限公司	台北市南港區三重路 19 之 5 號 2 樓
華頓公寓大廈管理維護股份有限公司	台北市南港區三重路 19 之 5 號 2 樓
庫網金融科技股份有限公司	台北市南港區三重路 19 之 5 號 2 樓
天衝能源股份有限公司	台南市善化區木柵港西路 1 號 2 樓
天篷能源股份有限公司	台南市善化區木柵港西路 1 號 2 樓
天禽能源股份有限公司	台南市善化區木柵港西路 1 號 2 樓
天輔能源股份有限公司	新北市中和區中正路 801 號 3 樓
中興氫能科技股份有限公司	新北市中和區中正路 801 號 3 樓

### 聯絡資訊

若您對《中興電工 2021 年永續報告書》有任何建議或疑問，歡迎您透過以下方式聯繫我們。為善盡企業資訊揭露之責，我們亦同步將此報告書公開發表於本公司官網「投資人關係」專區，供利害關係人下載閱覽。

#### 中興電工機械股份有限公司

地址：桃園市龜山區文德路 25 號  
 官方網站：<https://www.chem.com.tw/tc/index.aspx>  
 聯絡人：董事長室代理發言人 賴靜鳳 處長  
 電話：(03) 328-4170 ext.2101  
 電子郵件信箱：tw006466@chem.com.tw

# 永續發展藍圖

## 永續專題報導 I

### 中興扮演淨零急先鋒 精準掌握綠能商機

近年來在台商回流建廠、能源轉型等需求帶動下，政府積極強化國內電網體質及推動能源轉型基礎建設，期望於 2025 年讓台灣順利實現非核家園目標。中興電工重視環境及氣候變遷議題，陸續於自有廠內屋頂建置林口廠 900KW 及南科廠 1.3MW 之太陽光電廠，以實際行動落實企業社會責任。

並自 2019 年起，中興電工積極善用集團重電產業競爭優勢及資源，陸續啟動台南七股及花蓮兩地太陽能光電發電及維運案，在不對環境造成額外負面衝擊的前提下，活化閒置的不適耕地，成功協助國內進行綠能轉型，達成環境友善及地方經濟成長的永續目標。順利於 2021 年 6 月 30 日完成併聯發電，容量共計 216MW，成為當時國內最大的地面型太陽能發電廠，預計每年將可為台灣電網，挹注超過 3 億度電，相當於 8.3 萬戶以上家庭每年的用電量。

七股與花蓮兩地全數完工後，每年估計將可貢獻台灣綠能發電量約 7.48 億度，就 2020 年電力碳排係數來換算，將可減少將近 28 萬噸二氧化碳排放量，減碳成效驚人。中興電工未來也將持續掌握綠能發展趨勢及商機，不管是太陽光電廠建造，或是綠能發電上的燃料電池及微電網，除協助當地經濟轉型之外，也替國內淨零目標貢獻一己之力。



▲ 中興電工掌握綠能商機，成功開發位於七股的不適耕閒置土地成為光電發電廠，替國內再生能源發展注入強心針。

## 永續專題報導 II

### 中興開拓都更業務 支持永續城市發展

中興電工將專業公共工程規劃及施工經驗延伸至都市更新業務，陸續投入包括「敦南御所」都更案、三重都更案等，其中「敦南御所」更因優秀工程品質榮獲「第22屆國家建築金質獎」，讓城市容貌汰舊換新，也提供民眾一個舒適安全、節能減碳的居住環境，實現永續城市的居住正義。

中興電工於2020年首度投入都市更新工程，當中位於台北市中心的「敦南御所」，即為拓展都更工程的代表作之一。中興電工首度跨足都更、嚴格控管品質，都更後改建為地下6層/地上23層的SRC結構、泰勒制震系統住商混合大樓，以日系建築規劃及營造，光是鋼筋用料即較原規劃增加5成，使用基樁成本更多1、2億，展現扎實用料的安全保證，提供安全舒適的住所且美化都市景觀。「敦南御所」在中興電工優秀的工程能力及嚴謹的品質管理下，更因此榮獲第22屆國家建築金質獎以及黃金級綠建築之肯定。目前該案進入銷售期，本公司將逐步認列營收獲利。

除獲得建築兼金質獎肯定的「敦南御所」之外，後續尚有位於新北市三重區之三重都更案，預計將可於2022年底前完工，為中興電工注入獲利動能，也讓更多民眾擁有好房可住，實現人人都有安全韌性的居住品質，持續打造永續城市願景目標。



- ▲ 中興電工參與「敦南御所」都更案，提供民眾安全的居住環境及改善都市景觀。
- ▶ 中興電工敦南都更案取得黃金級綠建築標章證書。



### 「敦南御所」小百科

「敦南御所」前身為位於敦化南路、市民大道交叉口的16層樓「永豐頂好花園」及7層樓「旭翔彩虹名廈」2棟大樓，2011年被列管為海砂屋後，身為住戶之一的中興電工總監黃聰達，與鄰居取得都更改建的共識，以室內坪1坪換1坪的優勢條件，推動都更案的進行。

中興電工以「無預算上限、不修改圖面」條件，與日商建築師前田協助規畫打造，更找上日商華熊營造，以無公安、無鄰損的優質施工品質與細膩度，獲得住戶及其設計師認同。此都更案不僅工程設計多10~15%成本，且鋼筋用鋼量較一般同級建物多50%，結構安全多重保證。

「敦南御所」基地653坪，為敦化南路沿線與東區最大角地推案，規劃地上23樓、地下6樓，規劃50、85、96、150坪，根據實價登錄揭露，目前成交最高單價為頂樓樓中樓戶，每坪約225.8萬元，總價約3.8億。

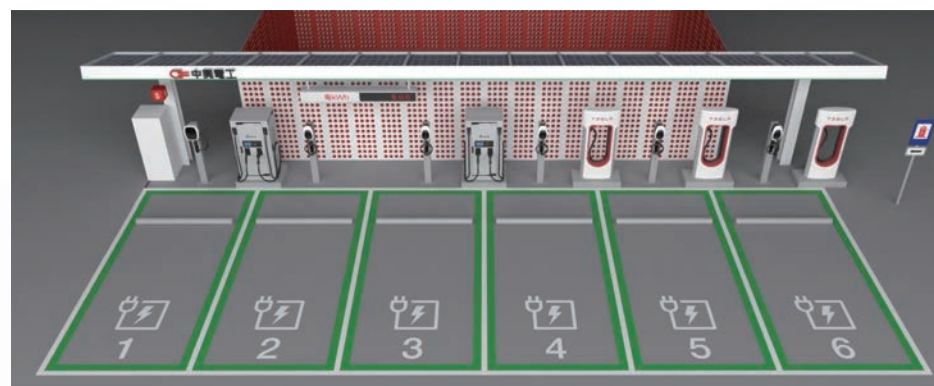
## 永續專題報導III

### 拓展電動車停車服務 嘟嘟房「充」出一片天

根據台灣監理所統計，2021 年台灣電動化車款總銷量已達 6.8 萬輛，相較去年增加 42.4%，顯見電動化車款（純電動車、插電式油電車、油電車）對台灣消費者的接受度已大幅提升，加上 2040 年禁售燃油車等政策利多，未來電動車市場發展可期。

車市市況的迅速轉變，加上停車場管理業務競爭日益激烈，中興集團旗下嘟嘟房持續精進與創新，加速落實全自動化無人場站，並配合全台電動車逐步成長，積極布局停車充電服務業務，以期提供消費者更全面之停車服務。目前中興嘟嘟房已於 2021 年成功啟用 iCharging 台北小巨蛋快充站，目標 3 年內在全台建立 200 個快充站；也已取得高速公路服務區 8 年充電服務經營權，未來並規劃於全台嘟嘟房停車場，提供消費者更便利的停車充電服務體驗，建造台灣 EV Friendly 的環境，加速電動車普及率，往淨零目標邁進。

嘟嘟房停車場品牌創立於 1995 年，主要業務為停車場的連鎖經營，其規模不論在場站數，或是車位總數，均在同業中名列前茅，目前掌握北台灣直營與加盟停車場逾 340 座，駕車會員超過 21 萬人，未來將持續擴大聯營規模，包括大陸市場的拓展經營，也同時積極掌握電動車市場趨勢，不僅提升營運獲利也替環境盡一份心力。



▲ 同時具備快充與慢充，可滿足各型電動車種需求，且系統整合遠端管理與數位收費服務。



# 利害關係人議合

◆ 中興電工 2021 年重大永續主題分析步驟

## STEP 1 利害關係人鑑別 6 大 利害關係人

中興電工參考 AA1000 利害關係人議合標準，鑑別出本公司六大利害關係人：投資人、員工、客戶、供應商、主管機關、社區。

## STEP 2 利害關係人溝通 12 項 關注議題

中興電工透過平時會議面談、電話訪問、業務往來互動、例行調查、公開資訊發布、意見信箱等方式與利害關係人進行溝通，並依循 GRI 永續性報導準則揭露之特定主題，將廣泛的議題內容，收集並聚焦為涵蓋經濟、環境、社會等層面之 12 項關注議題，包含：公司治理、股利政策、員工權益福利、職業安全衛生、員工教育訓練、主管訓練、生產管理、客戶關係管理、社會參與、法規遵循、節能減碳、污染防治。

## STEP 3 重大主題鑑別 7 項 重大永續主題

中興電工依利害關係人關注程度及由高階主管判斷議題對經濟、社會及環境的衝擊程度，鑑別出 7 項重大主題，依序分別為：公司治理、法規遵循、職業安全衛生、節能減碳、污染防治、員工教育訓練、社會參與。

## STEP 4 審查與討論 1 本 永續報告書

依據全球報告倡議組織 GRI 永續性報導準則、核心選項揭露重大主題相關資訊，並於附錄提供 GRI 準則索引，發行中興電工首本永續報告書。

## 利害關係人鑑別

中興電工依循 AA1000 利害關係人議合標準 2015 年版 (Stakeholder Engagement Standard, AA1000 SES 2015) 五大面向，依照利害關係人對中興電工的：



鑑別出本公司六大利害關係人，包括：



## 利害關係人溝通

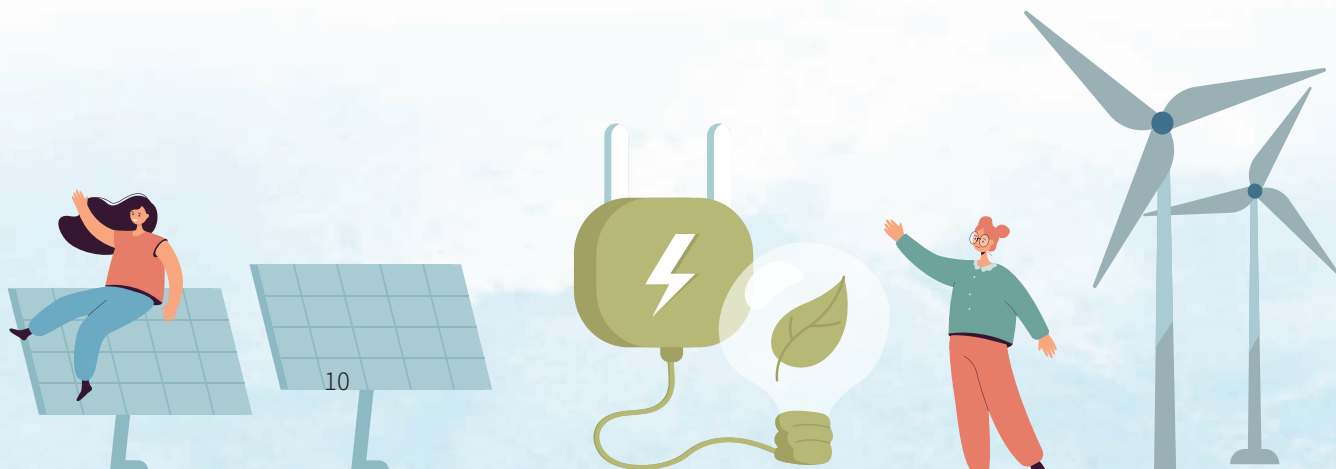
為能確實理解中興電工所有利害關係人的利益與期望、確認其所關注議題之重大程度及衝擊程度，並進行後續分析與回應，本公司透過平時會議面談、電話訪問、業務往來互動、例行調查、公開資訊發布等方式與利害關係人進行溝通，同時依循 GRI 永續性報導準則揭露之特定主題，將廣泛的議題內容，收集並聚焦為涵蓋經濟、環境、社會等層面之 12 項關注議題，包含：公司治理、股利政策、員工權益福利、職業安全衛生、員工教育訓練、主管訓練、生產管理、客戶關係管理、社會參與、法規遵循、節能減碳、污染防治。

此外，中興電工於官網設立「利害關係人聯絡」專區，提供與利害關係人溝通及聯繫的專屬電子信箱：services@chem.com.tw；本公司亦設有發言人、代理發言人、股務專職人員及投資者關係聯絡窗口，如對於關注議題相關資訊有任何疑問、建議甚或申訴事項，皆可藉由此信箱保持暢通且即時的溝通與互動。詳盡的利害關係人溝通請見下頁表格「利害關係人關注議題與溝通情形」。

◆ 利害關係人關注議題與溝通情形

利害關係人	關注議題	溝通頻率	溝通管道	回應方式
投資人	公司治理 股利政策	每年 每季 / 年 不定期 每年 每年 不定期	公司年報 公司財務報告 公司官網投資人專區 年度股東會 法人說明會 公開資訊觀測站重大訊息	<ul style="list-style-type: none"> <li>■ 透過證券交易所網站及年報，揭露公司財務績效，並對營運情況進行檢討分析。</li> <li>■ 定期召開股東會，向投資者說明營運績效，並回覆關注議題。</li> </ul>
員工	員工權益福利	每季 每季	福委會會議 工會會議	<ul style="list-style-type: none"> <li>■ 每季召開福委會會議，審查公司員工相關福利活動及預算，亦落實向員工傳達各項活動資訊。</li> <li>■ 每季召開企業工會會議，員工可透過工會代表於會議反映相關意見。</li> </ul>
	職業安全衛生	每季 每兩年一次 不定期 不定期	工會會議 健康檢查 教育訓練 職護巡廠關懷	<ul style="list-style-type: none"> <li>■ 工會每季召開會議，可透過會議針對勞動條件改善等議題進行雙向溝通與協商。</li> <li>■ 每兩年一次由公司醫務室與醫院偕同辦理員工健康檢查，協助員工掌握身體狀況。</li> <li>■ 職醫跟職護不定期安排教育訓練，如：危害認識及護具使用講座。</li> <li>■ 職護「走動式管理」，主動關懷同仁身心健康。</li> </ul>
	員工教育訓練	每季 / 不定期	教育訓練	<ul style="list-style-type: none"> <li>■ 每季舉辦新進人員教育訓練，協助員工瞭解公司及適應公司文化。</li> <li>■ 設有專職人員負責員工的職前及在職訓練，並不定期舉辦各種訓練活動。</li> </ul>
	主管訓練	不定期	教育訓練	<ul style="list-style-type: none"> <li>■ 舉辦各類主管訓練課程，以協助主管熟悉相關業務及職責、瞭解公司營運方向，亦有利於主管職涯發展。</li> </ul>

利害關係人	關注議題	溝通頻率	溝通管道	回應方式
客戶	生產管理 (QCD)	不定期	業務檢討會議	<ul style="list-style-type: none"> <li>■ 依客戶要求召開業務檢討會議，並針對客戶問題積極提出解決方案。</li> </ul>
	客戶關係管理	半年一次	客戶滿意度調查問卷	<ul style="list-style-type: none"> <li>■ 每半年發放一次客戶滿意度調查問卷，以蒐集客戶反饋、瞭解客戶喜好，並適時回應其需求與持續進行改善。</li> </ul>
供應商	生產管理 (QCD)	新增供應商 每月交貨時 每兩年一次	採購合約 廠商交貨評核 供應商稽核	<ul style="list-style-type: none"> <li>■ 本公司要求供應商進行品質管理，並透過定期稽核與評核，確認廠商具備價格競爭力、優良品質及穩定供給等條件。</li> </ul>
主管機關	公司治理 社會參與 法規遵循 節能減碳 污染防治	不定期	公文往來 問卷調查 宣導說明會	<ul style="list-style-type: none"> <li>■ 依法遵循主管機關之要求並定期申報相關資料。</li> </ul>
社區	社會參與	不定期 不定期 不定期	舉辦公益活動 贊助社區 / 學校活動 提供急難救助	<ul style="list-style-type: none"> <li>■ 中興電工每年至少辦理兩次捐血活動，並不定期贊助社區活動、視需要提供弱勢家庭急難救助。透過參與、贊助各項公益活動善盡社會責任。</li> </ul>

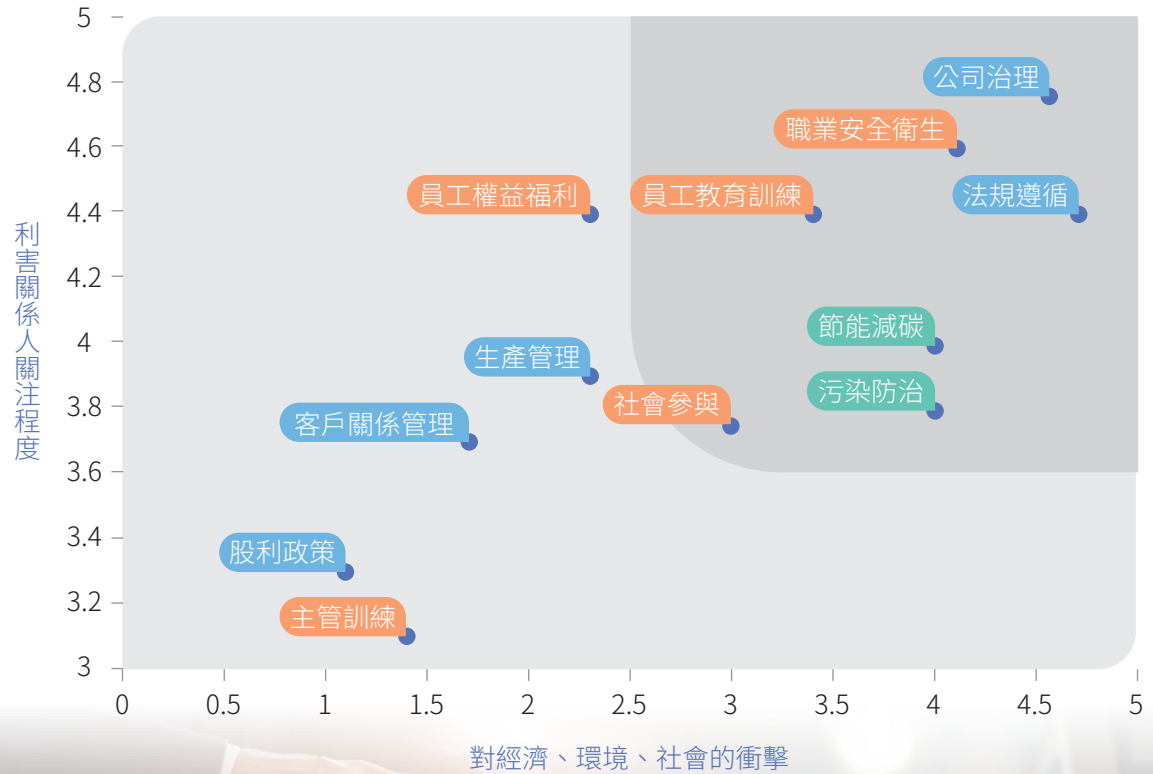


## 重大主題鑑別

中興電工依循重大性原則，彙整本公司利害關係人所關注之 12 項議題，除將利害關係人關注程度納入鑑別面向外，另亦同步透過高階主管依議題對經濟、社會及環境的衝擊程度進行評估，並據此兩個面向進行重大主題鑑別，鑑別結果詳右圖「中興電工 2021 年重大主題矩陣圖」，共鑑別出 7 項重大主題，依序分別為：公司治理、法規遵循、職業安全衛生、節能減碳、污染防治、員工教育訓練、社會參與。

本公司依循重大主題鑑別結果，將重大主題相關政策與承諾、目標與績效等相關資訊納入永續報告書中揭露，供所有利害關係人評價與決策參考，並每年向董事會呈報年度永續績效與下一年度執行目標，以利中興電工持續推展永續經營發展政策。

◆ 中興電工 2021 年重大主題矩陣圖



◆ 中興電工 2021 年度重大主題及其邊界

■ 直接衝擊 ● 促成衝擊 ▲ 商業衝擊

排序	重大主題	對應章節	對應 GRI 指標	對中興電工的重要性	利害關係人					
					投資人	員工	客戶	供應商	主管機構	社區
1	公司治理	Chapter 2 公司治理	GRI 201-1 組織所產生及分配的直接經濟價值	健全的公司治理機制是企業永續經營的基礎，中興電工秉持公司治理五大原則，透過持續提昇公司治理品質及成效，追求股東權益最大化及企業永續經營。	■	●	●	▲	■	
2	法規遵循	Chapter 2 公司治理	GRI 205-2 有關反貪腐政策和程序的溝通及訓練	為建構公司誠信經營的企業文化與深耕道德意識，中興電工持續舉辦誠信經營相關議題之內、外部教育訓練，致力於避免因違背法規而造成的營運衝擊、財務損失，甚或商譽損害。	●	■	●	▲	■	
3	職業安全衛生	Chapter 6 職業安全衛生	GRI 403-8 職業安全衛生管理系統所涵蓋之工作者	職業安全衛生不僅是企業人力資源的重要保障，亦是生產品質的關鍵要素，中興電工積極提供安全健康的工作環境，提高公司運作效率、保障員工權益。		■		▲	●	
4	節能減碳	Chapter 6 職業安全衛生	GRI 403-8 職業安全衛生	氣候變遷及節能減碳為近年全球共同課題，亦為企業急需承擔的責任，在此趨勢下，若公司能提升能、資源使用效率、發展潔淨能源，不僅能增強中興電工的企業競爭力，亦可帶來獲利機會。	●	●	●	▲	●	●
5	污染防治	Chapter 4 環境保護	GRI 307-1 違反環保法規	為使資源得以有效運用、保障社會及自然環境得以永續共存，中興電工於空氣污染防治、水污染防治皆持續規劃管理策略及改善措施，以保護環境及附近居民健康。	●	●		▲	●	■
6	員工教育訓練	Chapter 5 友善職場	GRI 404-1 每名員工每年接受訓練的平均時數	為使員工獲得工作所需的知能與職能、提升工作產值，中興電工提供同仁多元的學習管道及教育訓練資源，期望能讓員工在工作中持續成長進步、獲得成就。		■	●		●	
7	社會參與	Chapter 7 社會關懷	GRI 203-1 基礎設施的投資與支援服務的發展及衝擊	電力為國家建設的基礎要素之一，中興電工以提供「優良產品及國家建設」為使命，期望可以透過提供社會多元且實際的關懷，為資源不足的議題或群體提供協助、邁向共榮社會。					●	■

# 1 關於中興電工

p.14 關於中興電工

經濟績效  
營運市場分析  
事業版圖

p.18 獲獎殊榮

入選天下雜誌「全年成長Top100企業」  
榮獲第20屆「公共工程金質獎」與「特別  
貢獻獎」

p.20 外部參與

外部倡議  
參與的公協會

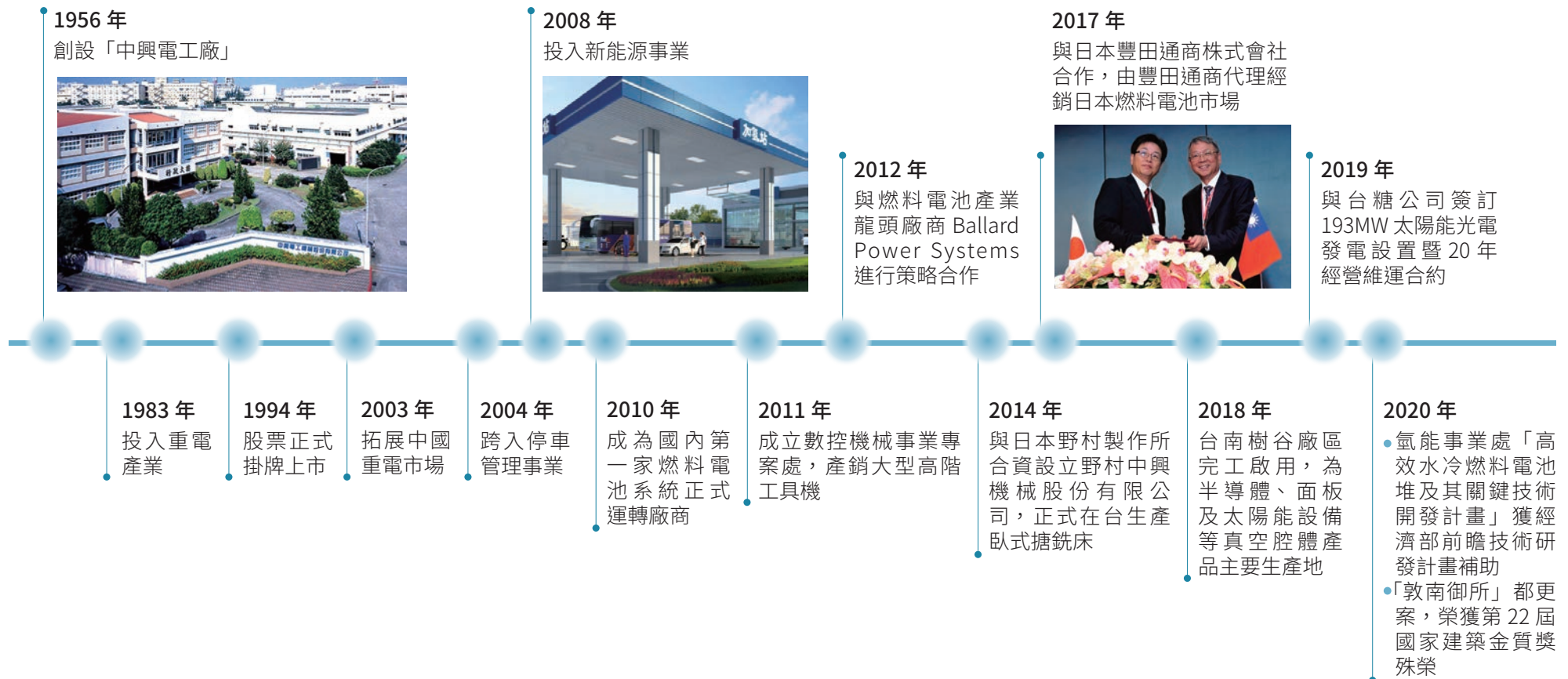


ESG

## 關於中興電工

中興電工於 1956 年創立，以電動機與發電機的製造廠起家，隨著台灣經濟情勢起落，本公司除多角化經營外，在電力產業亦嶄露頭角，並以台灣基地打開全球佈局，從研發、製造到銷售緊密結合，並以「走出林口、立足大陸、放眼世界」作為市場佈局目標，於 1994 年正式掛牌上市，股票代號 1513，公司所有權屬於全體股東共同擁有，主要股東名單皆公告於[官網](#)。

### ◆ 中興電工大事記



## 經濟績效

近年受惠於台商加速回流，以及政府積極推動非核家園的能源轉型政策，中興電工重電設備及工程業務持續成長、太陽能光電發電建置案亦順利推動，加以敦化南路都更案部分獲利認列，使 2021 年成為中興電工集團成長與躍進的一年，在公司全體同仁的努力下，達成 2021 年度合併營業收入 180.2 億元（較 2020 年度增加 26.3 億元，年增率 17.11%）、合併稅後淨利達 19.7 億元（較 2020 年度增加 4.2 億元）、每股盈餘 4.19 元的經營成果。

◆ 中興電工 2021 年合併財務報表（單位：仟元）

項目	2019 年	2020 年	2021 年
營業收入	12,377,516	15,390,789	18,024,761
營業毛利	2,065,515	3,285,639	4,298,539
營業損益	655,278	1,720,973	2,678,147
所得稅	150,241	250,504	507,616
本期淨利	638,788	1,551,301	1,972,560
每股盈餘（單位：元）	1.55	3.59	4.19
員工薪資福利費用	4,118,032	4,233,113	4,654,636

註：中興電工合併財務報表已納入所有子公司合併財務報告，台灣子公司資訊請詳 P.4 營運據點，其他國外子公司及關係企業資訊請詳財報。

## 營運市場分析

中興電工產品事業群多元，主要營運市場以內銷為主。目前本公司於市場的主要商品之銷售地區仍以台灣地區為主，海外地區為輔，各事業群提供服務的市場地區如下：



### 重電產品

直接銷售方式售予台電公司、公共設施事業及各大工廠。



### 供電產品

已開拓印度與巴基斯坦市場，並順利接單及交貨，另有接受國外 ODM、OEM 訂單，外銷至日本、大陸與東南亞相關零組件。



### 工程業務

擴及風力、水力、太陽光電發電計畫及各類型統包變電所、水電、消防系統及各式整廠工程，目前所有工程業務均為內銷。



### 電力自動化產品

短期內以參與國內招標業務為主，並支援公司各項電力工程案之電力監控業務需求，中、長期目標為擴展大陸及國際市場，以爭取國外大廠合作及 OEM 訂單為主，代理投標業務為輔。



### 停車場經營管理

承攬服務性質，包含公辦民營停車場經營、私有大樓及空地停車場等委託經營管理。



## 事業版圖

中興電工為國內重電設備第一品牌，中興電工聚焦於發展全球六氟化硫氣體絕緣開關（GIS）重電設備、製造業務（含五軸龍門機床）及 Micro Grid（微電網）等三大業務。除此之外，中興電工並發展多元化之經營事業群。營運的範圍計有：重電產品、電表產品、系統空調工程、發電機、電力自動化系統、停車場管理、監控影音產品、發變電所統包工程等；此外，2008年開始投入新能源研發，並期待未來為人們創造更潔淨、更省電的產品，替生態環境創造最大價值。

在綠能發展上，中興電工提早佈局由重電跨入綠電，創立氫能研發中心，並投入大量資源建置完整實驗室，其中更擁有台灣最高功率的電堆測試機台，以及高精度氣體分析儀。目前已與國外大廠進行技術合作，擁有多項領先世界的專利及技術，是台灣唯一能開發大於 10KW 級燃料電池的廠商。且積極開發微電網產品，提供最完整的解決方案，目前已具備 5kW~100kW 的獨立 / 併網混合型的智慧逆變器，可高效整合多種再生能源、儲能系統及燃料電池或柴油發電機等設備，智慧化的能源管理系統可提供各類負載最安全可靠的綠色電力。

### 邁向綠能的中興 (2021年實際)

單位：億	綠能	服務	其他
營收	136.8	31.1	37.0
比例	66.78%	15.16%	18.06%



#### 綠能

- 太陽光電
- 氫能、微電網
- 供電設備



#### 服務

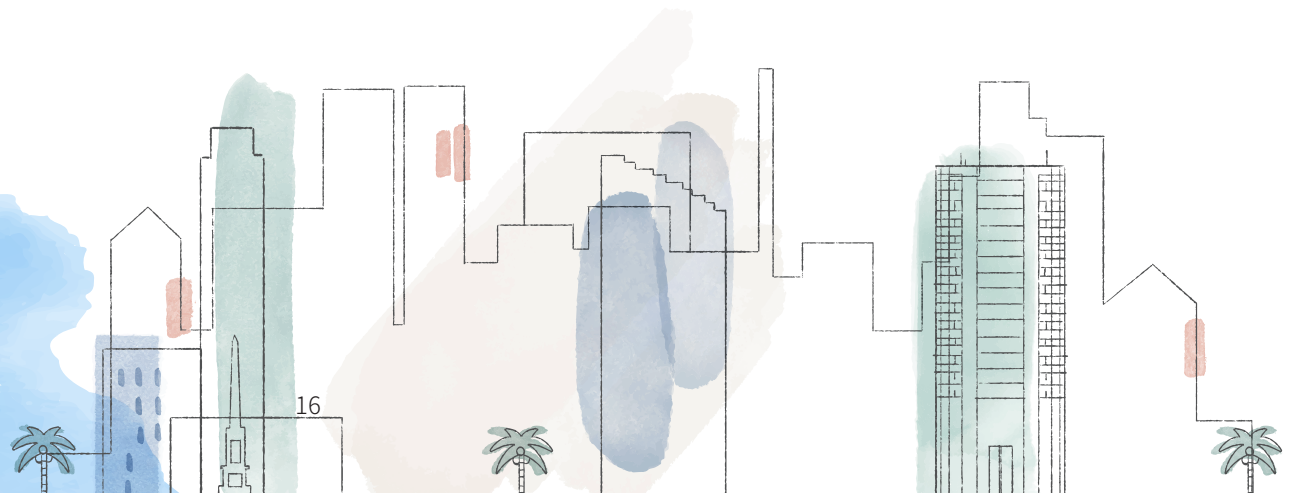
- 嘟嘟房 /EV 充電系統
- 維運管理



#### 其他

- 都市更新
- 系統整合
- 精密加工

中興公司在經營團隊多年策略擘劃下已自傳統產業轉型為綠能產業，為公司未來長遠發展奠下穩定之基石，公司更在今（2022年）正式出具 ESG 報告，長遠永續經營已成中興公司努力宗旨。





▲ 嘟嘟房將停車場管理導入 ISO 9001 認證輔導，成為全國第一家採用高標準管理員背景控管、制度化操作及禮儀訓練合一的停車場管理公司。



▲ 中興電工是國內唯一經台電評鑑通過的高壓氣體絕緣開關設備合格廠商，且廣為國內 IPP 電廠與各大電力用戶所採用。



▲中興電工承攬「澎湖湖西風力發電機組新建工程」，裝置容量為3MW，於2011年獲得行政院公共工程委員會第11屆公共工程金質獎項，為全國風力發電機組新建工程中，唯一獲頒第一級別「施工」及「設計」雙料「優等」金質獎之高度肯定與讚賞。



▲中興電工完美地整合重組技術與燃料電池系統，可穩定且長時間連續發電，有效克服過去燃料電池使用氫氣的一大難題，非常適合用電信機房或資料中心等需要電力穩定性高的應用領域，被視為是最具商業化優勢的燃料電池系統。

## 獲獎殊榮

### 入選天下雜誌「全年成長 Top100 企業」

天下雜誌自1986年即啟動一千大企業調查，一路見證台灣經濟與企業發展，更在疫情一週年之際，天下雜誌推出韌性企業200強調查，挖掘出「全年營收成長」，以及「下半年營收V型反轉」，兩種類型的逆境贏家，代表入選企業擁有穩健的經營體質，能夠於外部環境動盪之時維持成長，展現組織韌性。

中興公司則憑藉公司厚實的經營實力，其中包括重電設備及工程業務持續成長、太陽光電發電建置案順利推動及都市更新案等，在疫情帶來全球衰退的大逆境下，依舊邁開大步持續成長，2020年營業收入超過153億元新台幣，較去年成長逾24%部分獲利等，以亮眼之營運成績於2021年獲選該調查「全年成長 Top100 企業」中之第74名，展現中興電工強大實力及組織韌性。

#### 「天下韌性企業200強」之篩選方法：

1. 全年成長 Top100：以2020年全年稅後純益、上半年（1~6月）營收成長率皆為正的企業為母體，依全年營收成長率篩選出最高之前100大企業。
2. V型反轉 Top100：以2020年全年稅後純益為正、上半年（1~6月）營收成長率為負的企業為母體，依2020年下半年（7~12月）營收成長率篩選出最高之前100大企業。



## 榮獲第 20 屆「公共工程金質獎」與「特別貢獻獎」

中興電工工程品質再獲肯定，於 2020 年承攬「金門塔山電廠新設第九、十號機發電工程」，榮獲向來被視為「工程界奧斯卡獎」的「公共工程金質獎設施類設計及施工雙料優等」殊榮，堪稱公共工程界的典範。此外，本次公共工程金質獎適逢第 20 屆，主辦單位行政院公共工程委員會特別頒發「特別貢獻獎」，獎勵近五屆得獎件數排名前三名表現優異之廠商及主辦機關。中興公司憑藉歷年於公共工程建設的優良實績，一舉榮獲公共工程金質獎特別貢獻獎施工單位類殊榮，本次獲獎實是對本公司工程品質的高度肯定，亦是全體中興團隊的最大榮譽。

塔山電廠新建工程是在既有塔山發電廠內新設最新世代機組柴油引擎發電機組，具備高效率、快速取載及低維護成本等特性。本次工程雖歷經諸多施工層面困難，然在全體施工團隊的努力下，除達成施工期間累計達 49 萬 5,080 小時安全衛生零災害，獲得勞動部「109 年推行職業安全衛生優良單位」，並於 2020 年 10 月 23 日正式商轉投入金門地區供電，可確保金門地區未來 10 年穩定供電無虞，使金門朝向低碳島嶼目標邁進。中興電工的優秀工程能力及品質，更一舉榮獲經濟部 109 年度公共工程優質獎。2021 年續以「東部發電廠銅門、龍澗機組之 69kV 開關場修復工程」獲得第 21 屆公共工程金質獎。



## 外部參與

### 外部倡議

1. 聯合國永續發展目標 (Sustainable Development Goals, SDGs)
2. 全球報告倡議組織 (Global Reporting Initiative, GRI) 永續性報導準則
3. 聯合國全球盟約 (The United Nations Global Compact, UNGC)
4. 世界經濟論壇 (WEF) 《反貪腐夥伴倡議 反賄賂守則》

### 參與的公協會

台灣產業公協會及學會組織眾多，中興電工為凝聚產業共識，積極參與各界產業公協會，透過各式平台分享產業新訊、接收多元觀點及專業知識，更進一步期望能促進產業公共事務的推展與進步。2021年，中興電工共參與40個公協會，皆為會員資格，其中，中興電工品保委員會、空調廠、電機廠及供電廠各別以會員資格參與財團法人全國認證基金會。

#### ◆ 中興電工參與的公協會及會員資格

1. 中華民國品質學會
2. 中華民國工商協進會
3. 中華民國工業安全衛生協會
4. 中華民國正字標記協會
5. 中華民國大氣層保護協會
6. 中華民國內部稽核協會
7. 中華民國電驛協會
8. 中華民國中東經貿協會
9. 財團法人中華民國會計研究發展基金會
10. 財團法人全國認證基金會
11. 台灣區電機電子工業同業公會
12. 台灣機械工業同業公會
13. 台灣區冷凍空調工程工業同業公會
14. 台灣區水管工程工業同業公會
15. 台灣區電氣工程工業同業公會
16. 台灣消防器材工業同業公會
17. 台灣汽電共生協會
18. 台灣冷凍空調學會
19. 台灣智慧型電網產業協會
20. 台北市電器商業同業公會
21. 台北市電腦商業同業公會
22. 台北市度量衡商業同業公會
23. 台北市停車場商業同業公會
24. 新北市消防工程器材商業同業公會
25. 桃園市工業會
26. 林口工三工業區廠商協進會
27. 台北市冷凍空調技師公會
28. 台灣區工具機暨零組件工業同業公會
29. 台灣旅沙電力協會
30. 臺灣區航太工業同業公會
31. 台灣風力發電產業協會
32. 台灣區用電設備檢驗維護工程工業同業公會
33. 台灣燃料電池夥伴聯盟
34. 臺灣節能減排協會
35. DLMS
36. 台灣氫能產業發展聯盟
37. 財團法人台灣電子檢驗中心(含 ISO 9001、ISO 14001、OHSAS 18001)
38. 台南縣工業會
39. 中華民國全國營造業工地主任公會
40. 中華民國太陽光電發電系統商業同業公會

# 2 公司治理

- p.22 公司治理
  - 永續發展政策
  - 公司治理方針
- p.24 治理結構
  - 董事會
  - 治理結構與授予權責
- p.28 治理原則
  - 內部控制與內部稽核
  - 誠信經營
  - 法令遵循
- p.31 風險管理
  - 風險管理應對措施
  - 新興重大風險管理



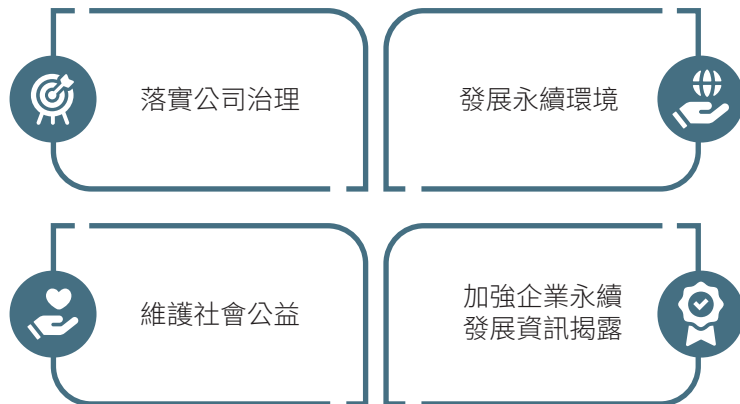
## 公司治理

### 永續發展政策

中興電工除追求永續經營與獲利，亦重視環境、社會與公司治理，保障利害關係人權益，因此參照《上市上櫃公司永續發展實務守則》制定《永續發展實務守則》，並由董事會授權高階管理階層處理推動，不定期向董事會報告執行情形，如遇股東提出涉及永續發展相關議案時，公司董事會均審酌列為股東會議案，以促進公司邁向 ESG 永續發展。

中興電工《永續發展實務守則》明確規範企業社會責任之原則及公司治理、環境保護、社會公益及永續相關資訊揭露等公司永續治理之重點推動項目，並隨時注意國內外永續發展相關準則發展及企業環境變遷，據以檢討並改進公司所建置的永續發展制度，以提升推動永續發展成效。

此外，我們也將持續考量國內外永續議題發展趨勢與企業核心業務的關聯性、公司本身與集團企業整體營運活動對利害關係人的影響等，訂定永續發展相關管理方針及具體推動計畫。



中興電工《永續發展實務守則》

### 公司治理方針

健全的公司治理機制是企業永續經營的基礎，中興電工秉持誠信經營的理念，致力推動有效的公司治理架構、保障股東權益、強化董事會職能、尊重利害關係人權益、落實營運及財務等各項資訊透明化，透過持續提昇公司治理品質及成效，以確實落實公司治理精神，穩固企業永續經營之根基。

中興電工為落實公司治理，2020 年經董事會決議通過，任命處長擔任公司治理主管，其職掌包含「依法辦理董事會執行業務所需資料」、「依法辦理董事會之會議相關事宜及股東會議相關事宜」、「提供董事執行業務所需資料」、「協助董事就任及持續進修」、「協助董事遵循法令」等相關業務。

為持續精進公司治理成效，中興電工透過內部控制制度建立、檢討評估、董事會績效評估、公司治理主管進修，及定期發布公司治理報告，以有效因應公司內外部治理環境快速變遷，協助管理階層靈活制定經濟、環境和社會各項議題策略，並確保制度設計及執行持續有效，替公司及利害關係人創造最大利益。2021 年中興電工榮獲第七屆公司治理評鑑前 36%~50% 的殊榮，亦連續 10 年榮獲上市櫃公司資訊揭露評鑑 A 級之優良表現。

中興電工公司治理五大原則



## ◆ 中興電工 2021 年重大主題「公司治理」之管理方針要素及其評估

重大主題	公司治理
對應 GRI 指標	GRI 201-1 組織所產生及分配的直接經濟價值
政策與承諾	<ul style="list-style-type: none"> <li>■ 追求永續經營與獲利</li> <li>■ 保障利害關係人權益</li> <li>■ 利害關係人利益最大化</li> </ul>
目標與標的	<p>短期目標</p> <ul style="list-style-type: none"> <li>■ 公司治理評鑑維持上市組排名前 50%。</li> <li>■ 全年合併營收逾 150 億、合併稅後淨利逾 15 億。</li> </ul> <p>中長期目標</p> <ul style="list-style-type: none"> <li>■ 持續透過組織變革提升公司營運效能。</li> <li>■ 掌握綠能產業發展契機。</li> </ul>
責任與資源	<ul style="list-style-type: none"> <li>■ 董事會授權高階管理階層處理推動永續發展相關事務，並不定期向董事會報告處理情形。</li> <li>■ 董事會任命處長擔任公司治理主管，依法辦理董事會執行業務相關事宜、協助董事持續進修、強化職能。</li> <li>■ 如遇股東提出涉及永續發展相關議案時，董事會則審酌列為股東會議案。</li> </ul>
評量機制與結果	<ul style="list-style-type: none"> <li>■ 2021 年榮獲第七屆公司治理評鑑前 36%~50%</li> <li>■ 連續 10 年榮獲上市櫃公司資訊揭露評鑑 A 級</li> </ul>



## 治理結構

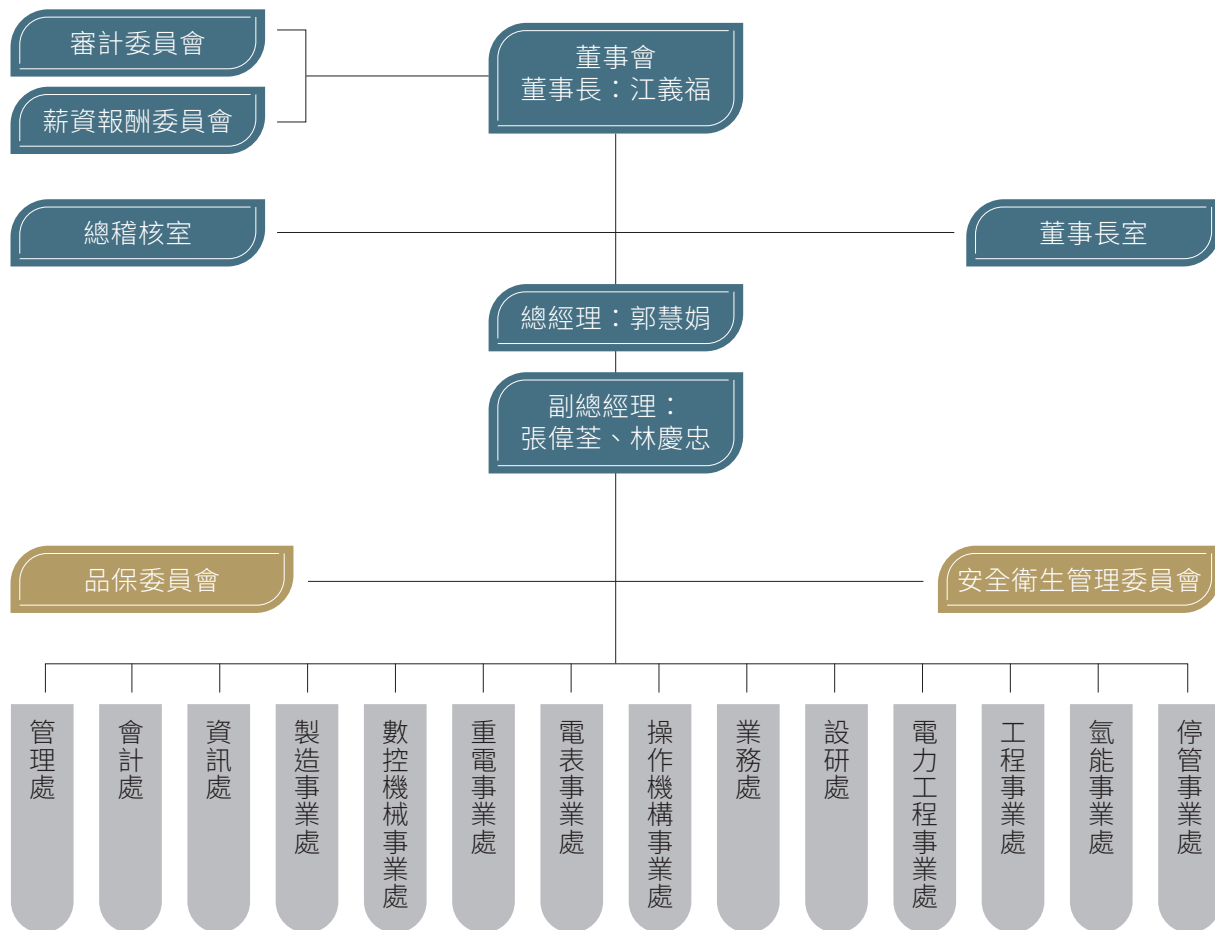
### 董事會

中興電工依公司法規定成立董事會，本屆董事會於 2020 年 6 月改選，任期三年，至 2023 年 6 月屆滿，共有 9 名董事（含 3 席獨立董事），負責協助公司審定經濟、社會及環境相關的各項業務計劃及檢查執行成果，並督導公司內部稽核業務。董事會至少每季召開一次會議，2021 年董事會共計召開 6 次，董事會整體出席率為 98.15%。此外，中興電工依法組織審計委員會及薪資報酬委員會等功能性委員會，協助董事會履行其監督公司在執行有關會計、稽核、財務控制上的品質。

董事會注重多元平等，依據董事會成員專業及經驗、廣納不同性別與年齡之成員，使本公司無論在整體決策或領導方向判定上皆能擁有創新正確之決斷。此外，為提升董事會運作效能、落實監督，本公司設立 3 席獨立董事，獨立董事符合《公開發行公司獨立董事設置及應遵循事項辦法》相關專業資格、獨立性認定及兼職限制的規定，以達到妥善規劃企業創新發展策略、維護股東權益並強化公司治理。

中興電工董事會成員具備專業產業知識與豐富企業治理經驗，並透過持續進修與廣泛參考國際趨勢報告，提升董事會成員在環境、社會及經濟議題上的群體智識。除了專業能力外，為確認董事成員行為操守以及道德聲譽皆符合本公司企業文化與精神，中興電工定期執行董事會成員績效評估，以提升中興電工治理誠信及管理成效。

◆ 中興電工組織結構圖



## ◆ 中興電工多元董事會成員

職稱	姓名	性別	年齡層	主要學經歷	出席次數
董事長	江義福	男	71 歲以上	政治大學外交系 調查局主任 中興電工機械(股)公司總經理	6
董事	郭慧娟	女	51-60 歲	成功大學工管所碩士 中興電工機械(股)公司財務處處長 中興電工機械(股)公司副總經理	6
董事	吳金條	男	51-60 歲	美國馬里蘭州立大學生化工程系博士 榮華工程(股)公司總經理 新聚興環保工程(股)公司總經理	6
董事	張偉荃	男	61-70 歲	中國海專輪機科 中興電工機械(股)公司重電事業處處長	6
董事	江馥年	男	31-40 歲	紐西蘭奧克蘭旅遊管理學院 中興電工機械(股)公司嘟嘟房事業群副處長	6
董事	翁明顯	男	71 歲以上	台灣大學農工系 中環(股)公司董事長	5

職稱	姓名	性別	年齡層	主要學經歷	出席次數
獨立董事	陳瓊讚	男	71 歲以上	台灣大學法律系 立法委員、國大代表、檢察官、律師、台灣工銀證券投資信託(股)公司董事長、台新證券投資信託(股)公司董事長、冠軍建材股份有限公司獨立董事	6
獨立董事	白省三	男	71 歲以上	文化大學法學博士、成功大學建築碩士、中原大學建築學士、美國舊金山大學行政管理碩士 總統府國策顧問、台北市建築師公會理事長、中華民國消費者文教基金會董事長、財團法人二二八事件紀念基金會董事、行政院公共工程採購申訴審議委員會委員	6
獨立董事	陳鴻基	男	71 歲以上	近畿大學法學博士、真理大學副教授 國民大會代表、立法委員、駐日代表處副代表、亞東關係協會會長	6

註：年齡層區分為 21-30 歲、31-40 歲、41-50 歲、51-60 歲、61-70 歲、71 歲以上。

## 進步的治理團隊

為達到公司治理之理想目標，中興電工董事會成員積極參與進修、培養執行職務所需具備之知識、技能及素養，2021 年董事會總計進修時數共 54 小時，平均每人進修 6 小時，課程涵蓋全球趨勢、經營管理及財務防弊等，未來也將增加環境及社會相關課程進修，強化 ESG 智識，提升董事會專業能力、治理成效及整體永續職能。

### ◆ 中興電工董事會八大職能條件



### ◆ 2021 年董事會進修課程及總時數

職稱 / 受訓人	課程名稱	受訓時數
董事 / 江義福	全球趨勢分析－風險與機會	3
	經營權爭奪與案例分析	3
董事 / 郭慧娟	全球趨勢分析－風險與機會	3
	經營權爭奪與案例分析	3
董事 / 吳金條	企業財務報表舞弊案例探討	3
	企業併購過程之人力資源與併購整合議題探討	3
董事 / 張偉荃	全球趨勢分析－風險與機會	3
	經營權爭奪與案例分析	3
董事 / 江馥年	全球趨勢分析－風險與機會	3
	經營權爭奪與案例分析	3
董事 / 翁明顯	新版公司治理藍圖及法令遵循重點解析	3
	企業財務資訊解析與決策應用	3
獨立董事 / 陳瓊讚	全球趨勢分析－風險與機會	3
	經營權爭奪與案例分析	3
獨立董事 / 白省三	全球趨勢分析－風險與機會	3
	經營權爭奪與案例分析	3
獨立董事 / 陳鴻基	全球趨勢分析－風險與機會	3
	經營權爭奪與案例分析	3
總時數 54 小時		

## 董事會績效評估

為落實公司治理並提升本公司董事會功能，中興電工依據《上市上櫃公司治理實務守則》訂定《[董事會績效評估辦法](#)》，建立績效目標以加強董事會運作效率，本公司董事會每年應至少執行一次董事會內部績效評估，並分別針對整體董事會、個別董事成員及功能性委員會確認績效評估結果，核分標準分為 (1) 待加強 ~ (5) 優等五種等級，2021 年董事會績效評估結果如下表，欲了解更多個別董事及功能性委員會績效評估結果請見官網「[董事會績效評估](#)」。

董事會績效評量指標包含五大面向、共計 45 項指標，2021 年評量結果「優 (5)」40 項、「佳 (4)」2 項，「良好 (3)」3 項，顯示董事會有善盡指導及監督公司策略、重大業務及風險管理之責，並能建立妥適之內部控制制度，符合公司治理之要求。

### ◆ 中興電工 2021 年董事會運作績效自評表

自評五大面向	考核項目	評分結果
A. 對公司營運之參與程度	12 項	4.67 分
B. 提升董事會決策品質	12 項	4.83 分
C. 董事會組成與結構	7 項	5.00 分
D. 董事之選任及持續進修	7 項	4.71 分
E. 內部控制	7 項	5.00 分

## 治理結構與授予權責

中興電工為完備治理架構，並降低公司整體營運風險，設立審計委員會及薪資報酬委員會，以有效管理監督董事會。各總稽核室定期對風險事項予以評估及檢討，並報告評估結果，再由總稽核彙整重大風險事項後，定期向審計委員會及董事會報告。

### 審計委員會

審計委員會成員由股東常會選任 3 名獨立董事組成，並由陳瓊讚先生擔任召集人及主席。審計委員會主要職權為訂定或修正內部控制制度、執行內部控制制度有效性之考核等。2021 年審計委員會共開會 5 次，成員實際出席率為 100%，並以審閱財務報告、考核內控制度有效性、公司治理相關事項、內控制度修訂、風險管理等事項為年度工作重點。

### 薪資報酬委員會

薪資報酬委員會由全體獨立董事組成，並由陳瓊讚先生擔任召集人。薪資報酬委員會主要職權為以專業客觀之地位，就本公司董事、經理人之薪資報酬政策及制度予以評估，每年至少召開二次，並向董事會提出建議，以供其決策之參考。2021 年薪資報酬委員會共召開 3 次會議，成員實際出席率為 100%，並已完成本公司董事、經理人績效評估檢討，以及董事、經理人薪資報酬之定期評估。

## 治理原則

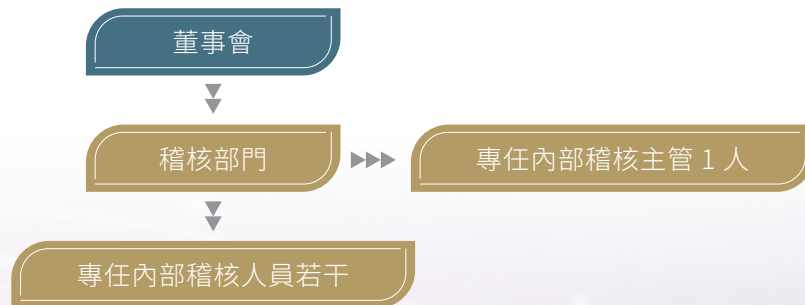
### 內部控制與內部稽核

#### 內稽運作

中興電工為協助董事會確認公司內部控制制度之缺失、檢討財務及營運資訊的可靠性與完整性，以及衡量營運的成果與效率，透過內部控制與內部稽核，適時提供改進建議，以確保該制度得以持續有效的實施。

中興電工內部稽核部門下轄董事會，內部稽核主管之任免必須經由審計委員會同意，並提報董事會通過，內部稽核人員之任免、考核、薪資報酬依據本公司《從業人員任用、調遷及離職作業辦法》、《職等職稱及薪資核發辦法》、《從業人員考核辦法》執行，同時簽報至董事長，並每年向證期局申報備查。

#### ◆ 中興電工內部稽核組織圖



## 內稽程序

中興電工透過實地稽核與書面稽核執行內部稽核，稽核對象包括本公司各單位及子公司所負責之業務，受查單位人員應予密切配合。稽核工作包括檢查與評估稽核規劃、溝通結果及事後追蹤。年度稽核計劃基於風險評估考量，應針對個別稽核案件擬訂稽核重點，並做成工作底稿，待實地稽核工作結束時，就稽核結果與受查單位主管充分溝通，並取得受查單位之改進計劃及其預計完成日期，再追蹤改善結果。最後，將稽核及追蹤報告呈核後交付各獨立董事查閱。

#### ◆ 中興電工內部稽核時機

##### 例行性內部稽核

稽核部門於每年底前，依八大交易循環特性、參考證期局針對先前查核，應行加強稽核重點之來函，及公司交易發生頻率及作業繁易等實務運作擬定年度稽核計劃，決定各項稽核項目之稽核時間。

##### 不定期內部稽核

為充分瞭解受稽核部門的現行運作情形，稽核部門可就交易循環各項作業之重要性、風險性、交易頻率及作業繁易等考量訂定稽核項目。

##### 專案內部稽核

由公司高階主管或稽核主管指定稽核主題及時間，稽核人員應於決定時間內進行各項稽核作業之查核。

## 誠信經營

## ◆ 中興電工 2021 年重大主題「法規遵循」之管理方針要素及其評估

重大主題	法規遵循
對應 GRI 指標	GRI 205-2 有關反貪腐政策和程序的溝通及訓練
政策與承諾	<ul style="list-style-type: none"> <li>■ 秉持廉潔、透明及負責之經營理念。</li> <li>■ 制定以誠信為基礎之政策。</li> <li>■ 建立良好公司治理與風險控管機制。</li> </ul>
責任與資源	<p>短期目標</p> <ul style="list-style-type: none"> <li>■ 推動及協調誠信政策宣導訓練。</li> <li>■ 規劃檢舉制度並確保有效執行。</li> </ul> <p>中期目標</p> <ul style="list-style-type: none"> <li>■ 訂定防範不誠信行為方案，並於各方案內訂定工作業務相關標準作業程序及行為指南。</li> <li>■ 針對營業範圍內較高不誠信行為風險之營業活動，安置相互監督制衡機制。</li> <li>■ 協助董事會及管理階層查核及評估落實誠信經營所建立之防範措施是否有效運作。</li> </ul> <p>長期目標</p> <ul style="list-style-type: none"> <li>■ 本公司及其集團企業與組織應於其規章及對外文件中明示誠信經營政策，董事會與管理階層應承諾積極落實，並於內部管理及外部商業活動中確實執行。</li> <li>■ 協助將誠信與道德價值融入公司經營策略，並配合法令制度訂定確保誠信經營之相關防弊措施。</li> </ul>
責任與資源	本公司為健全誠信經營之管理，指定管理處為專責單位負責誠信經營政策與防範方案之制定及監督執行，並定期向董事會報告。
評量機制與結果	<ul style="list-style-type: none"> <li>■ 依《上市上櫃公司誠信經營守則》及相關法令規範訂定誠信經營守則，並經董事會通過。</li> <li>■ 2021 年度舉辦誠信經營相關議題內、外部教育訓練共 117 人次、438 人時。新進員工教育訓練時納入道德誠信經營相關內容，2021 年度共 69 人參訓。</li> </ul>

## 誠信經營守則

中興電工為建立誠信經營之企業文化及健全發展，中興電工依《上市、上櫃公司誠信經營守則》及相關法令規範，訂定「誠信經營守則」，並經董事會通過。明確規範禁止不誠信行為，包括行賄及收賄、提供非法政治獻金、不當慈善捐贈或贊助及接受不正當利益等，並嚴格遵守與客戶簽訂之合約及其它相關規定，確保治理階層及內部所有員工均以公平與透明之方式進行商業活動。

為有效管理及推動本公司誠信經營作為，由管理處負責擬定與執行相關方案，並定期向董事會報告。若任何人於懷疑或發現有人違反法令規章或道德行為準則之行為時，應檢具相關資料向其直屬主管或總稽核室舉報，本公司將對舉報內容逐項調查，並保護舉報者個資安全及身份保密，以鼓勵呈報任何非法或違反道德行為準則之行為。

中興電工 2021 年度舉辦誠信經營相關議題之內、外部教育訓練，包含誠信經營法規遵循、會計制度及內部控制等相關課程共計 117 人次參與，合計 438 人時。此外，為宣導強調道德誠信經營之理念，於新進員工教育訓練時納入道德誠信經營相關內容，使新進同仁了解公司道德誠信經營的政策及方向，2021 年度參加人數計 69 人，每次進行時數 15 分鐘。

針對防範內線交易情事之發生，特制定防範內線交易管理作業程序，保障投資人及維護本公司權益。為落實防範內線交易管理作業程序，本公司每年至少一次對現任董事、經理人等內部人辦理「防範內線交易管理辦法」及相關法令之教育宣導，對新任董事、經理人等則於上

任後 2 個月內提供教育宣導相關資訊以供遵循。2021 年度，已於 5 月 12 日對現任董事、經理人及內線交易規範對象人等進行相關教育宣導，內容為內線交易防範與因應之道計 60 分鐘之課程，以強化本公司相關人員防範內線交易觀念宣導並健全公司治理。



誠信  
經營守則



防範內線交易  
管理作業程序



## 風險管理

為強化本公司風險管理機制，中興電工制定《風險管理政策與程序》，各管理單位定期對風險事項予以評估及檢討，並由總經理執行風險管理決策，並協調跨部門之風險管理互動與溝通，稽核單位則依職權定期查核各單位落實情形，並定期向董事會報告。對於經營管理的過程中，對於可能發生的風險進行預防與控管，並制定相關預警措施。

### 風險管理應對措施

各級主管針對相對應負責之風險項目進行有效管理，積極監控各部門之相關風險，必要時得審視作業細則手冊及外部法令，制定相關內部規範。此外，對可能威脅企業經營的不確定性因素，除與內部相關權責部門商議外，將視需要徵詢外部顧問之意見，以有效評估風險並提出因應對策。

稽核單位則定期依內部稽核作業風險評估表進行評估，且於發現異常時，立即通報相關權責部門主管，並追蹤後續處理情形，確保異常事項已落實完成。欲詳閱更多風險管理政策與執行成效，請見本公司官網《[風險管理政策與程序](#)》。

### ◆ 中興電工風險管理一覽表

風險類型	說明
營運風險	<ol style="list-style-type: none"> <li>1. 行為疏失或忽略公司之內部控制導致之相關作業風險。</li> <li>2. 與本公司交易往來對象因企業體質不良或其它因素，使交易對象無法履行契約義務所導致公司損失之信用風險。</li> <li>3. 未能遵循主管機關相關法規，或所簽訂契約本身不具法律效力、越權行為、規範不周、條款疏漏等因素，造成財務或商譽等損失之法律風險。</li> </ol>
財務風險	<ol style="list-style-type: none"> <li>1. 因利率、匯率與通貨膨脹的波動，造成資產負債表之表內與表外的價值發生變化，對公司造成市場風險。</li> <li>2. 因外在環境的劇變，導致突發的市場流動性匱乏，導致資金調度困難之流動性風險。</li> </ol>
政經風險	因國內外政治、經濟與監管要求等因素，對公司造成財務或業務影響之政經風險。
原物料風險	因市場狀況、供應商公司體質甚或天然災害等因素，使供應商供貨的數量、品質與交期受影響導致斷料風險升高。
資安風險	<ol style="list-style-type: none"> <li>1. 因公司資訊系統遭攻擊，造成企業營運的資訊系統無法正常運作之風險。</li> <li>2. 員工缺乏資訊安全意識，造成資訊安全風險。</li> </ol>
人才風險	包括人力資源不足、人員大幅流失及勞資糾紛等與人員有關之人力風險。
環境及安全健康風險	<ol style="list-style-type: none"> <li>1. 對環保要求趨嚴及輿論壓力下，環保法規的變化，亦會對公司產生相關不確定性與風險。</li> <li>2. 因工作環境安全與人員防災意識缺乏，導致勞工安全衛生事件風險增加。</li> </ol>
氣候變遷與能源風險	<ol style="list-style-type: none"> <li>1. 氣候變遷導致風災、水患與乾旱的頻率增加，皆可能對供應商與客戶造成影響，間接導致公司產能減少或中斷，造成財務與業務的風險。</li> <li>2. 隨環保意識抬頭，可能使碳排放成為客戶對本公司的重點檢視項目，將提升業務不確定性與風險。</li> </ol>



## 新興重大風險管理

### 防疫管理

2021年，國內疫情依舊嚴峻，中興電工面對疫情挑戰，採取積極態度應對，並制定許多相關對應措施，將疫情風險降至最低，以保護同仁優先，進而達到永續經營目的。

中興電工之防疫措施如下：

- 公司大門口設置體溫感測設備及酒精消毒機，於廠區各單位出入口也設置手部酒精消毒機，並定期實施全場區消毒。
- 各單位每日自行實施環境消毒，另為減少接觸及共同感染，發放每位同仁個人用小瓶消毒酒精，方便同仁可隨身攜帶及消毒，酒精如有不足，可即時補充，共同維護職場環境安全。
- 因應疫情變化，適時啟動分區分流上班，辦公桌之間設置隔板等防疫措施，阻絕飛沫傳染，降低感染風險。
- 建立 Google 表單，透過 QR Code 調查同仁施打情形，鼓勵同仁施打疫苗，並提供疫苗接種假；第一劑、二劑施打當日提供優於法令之有薪假。
- 各單位提供額溫槍量測體溫及追蹤，並以每日回報由醫務室視體溫變化給予關懷聯繫及確認其身體狀態，如不適者協助就醫後追蹤及衛教指導。



#### 企業因應嚴重特殊傳染性肺炎 (COVID-19) 疫情持續營運指引

為降低疫情對企業營運的衝擊，指揮中心在總統府國家安全會議、行政院國土安全辦公室及專家指導下，由經濟部、交通部、勞動部、衛福部等共同研擬「企業因應嚴重特殊傳染性肺炎 (COVID-19) 疫情持續營運指引」。

此指引將疫情情境區分為「現階段 (零星社區感染)」及「發生持續性或廣泛性社區傳播」二大情境，建議企業依疫情情境、風險評估、因應對策、應變組織和緊急聯絡網、持續營運計畫演練可行性五大架構，進行企業內部的持續營運計畫。

風險評估部分，建議企業盤點核心任務、衝擊面，並分別建議從人員、業務、生產、營運進行評估，根據評估結果，分別就保護員工降低感染風險、人員辦公、出勤及出差方式改變因應、企業持續營運因應措施，以及其他配合衛生主管機關政策之措施，提供因應對策制定之建議或規定。

## 資安風險

### ■ 資安管理與政策

中興電工雖無資訊安全管理委員會，但仍訂有「資訊安全管理辦法」，以建立安全及可信賴之資訊化作業環境，確保公司電腦資料、系統、設備及網路安全，以維持本公司業務之正常運作及永續發展，並在兼顧資訊安全與作業效率下，建立資料處理、交換及安全控管機制。資訊安全相關政策由資訊單位負責，訂定及檢討公司資訊，安全政策規劃，針對各項資訊安全措施辦理風險評估，監督資訊安全管理事項、進行資訊安全政策符合性檢查。

為了維護公司競爭優勢，所有員工均應依照公司所頒布的相關資訊保護辦法做好自我管理，並具備資安意識。除了資訊系統所提供服務之資訊安全控管措施，更著重保護重要個人及交易資料等資訊之機密性（Confidentiality）、完整性（Integrity）、可用性（Availability）。同時強化資訊安全管理，確保資料、系統、設備及網路等軟硬體資訊安全，營造健康的資訊環境，部署創新的資訊安全防護技術，落實推動資訊安全管理作業，以提升安全的服務品質。

### ◆ 中興電工資安管理之工作權責與分工

工作項目	工作權責與分工
規劃作業	負責資訊安全政策、計畫及技術要點之研擬、建置及評估等事項，由資訊單位辦理。
安全控管	負責資料及資訊系統之安全需求研議、使用管理及保護等事項，由資訊單位配合各事業單位代表辦理。
個資控管	負責本公司個人資料保護政策之擬訂及推展，由資訊單位配合單位由資訊單為配合人資單位辦理。
資安稽核	負責資訊機密維護及資訊安全之稽核事項，由稽核單位會同資訊單位及各業務相關單位辦理。
門禁管制	依照公司廠區門禁管理辦法。
委外、第三方與協力廠商	依據合約內容配合本公司資訊安全運作。



資訊安全管理辦法

# 3 供應鏈管理

p.35 供應鏈簡介

p.36 供應鏈管理 — 管理政策及承諾  
— 管理策略與執行

p.37 供應商評估 — 環境風險評估  
— 社會風險評估

p.37 供應鏈評比 — 廠商交貨評核  
— 供應商稽核

p.38 永續供應鏈 — 永續管理實踐

## 供應鏈簡介

### ◆ 中興電工多角化事業群供應鏈簡介



## 供應鏈管理

### 管理政策及承諾

為活化供應鏈運用並提升供應鏈價值，中興電工整合集團資源，以長期、策略性合作方式提升供應鏈競爭力。在供應鏈風險管理面向，積極關注供應鏈的能源使用、活化及管理，以因應環境變遷對於供應鏈的衝擊；在社會人權面向，已完成不使用衝突礦產政策制定，確保本集團整體供應鏈無因衝突礦產而間接導致人權損害之情事；在環境保護面向，中興電工構築綠色供應鏈及重視環境友善，鼓勵並推廣供應商走向循環經濟。本公司透過供應鏈 ESG 永續管理，訂下以下五大承諾，期望整合集團能力共同帶動上、中、下游廠商，甚至於社會大眾邁向共好目標。

#### ◆ 中興電工供應鏈管理五大承諾

##### 善盡企業社會責任

以經濟、環境、社會責任為出發點，推動本身與整體供應鏈等利益關係人遵循相關社會責任及維持利益關係人之福祉。

##### 落實供應商風控

監控並確保供應鏈安全衛生、環境保護及人權保障執行情形，落實供應商風險控管，並於需要時主動提供協助，以維持供應鏈穩定。

##### 供應鏈永續性評核

建立對供應商廠商之永續性評核辦法，並與品質、交期、財務、營運、服務等並列為風險評核標準，以穩固供應商關係、最大化供應鏈價值。

##### 保護智慧財產權

尊重及保護智慧財產權，並適時簽訂保密契約以維護利益關係人之權益。

##### 廉潔供應鏈

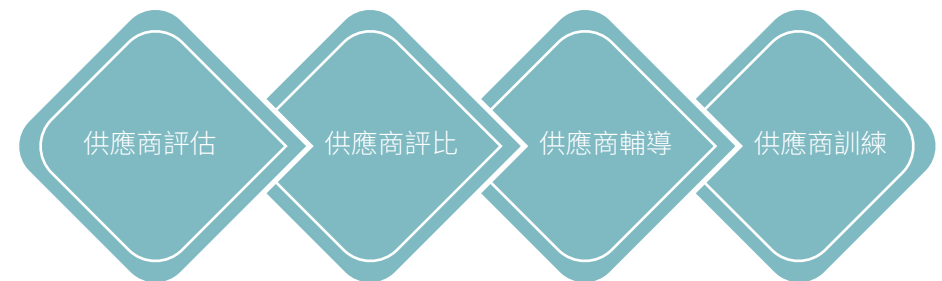
秉持廉潔經營原則，禁止以任何形式收受不當利益、貪汙、勒索、挪用公款之不當行為，建立檢舉及被檢舉之身分保密機制。

## 管理策略與執行

中興電工為落實供應商管理政策及承諾，已完成供應商評估、評比、輔導及訓練流程建立。在評估面，將針對供應商品質、財務、成本、交期、服務、永續等面向進行評核，並請供應商檢具如：ISO 9001 品質管理系統驗證、ISO 14001 環境管理系統驗證等相關實績或證明文件，符合本公司要求者方可成為供應商。

在評比面，依供應商特性與風險進行分類，並依評核機制進行評分與分級後，進入供應商輔導階段，依評核分級結果與建議事項與供應商溝通，針對缺失進行品質、製程、技術、效率、環保等方面進行改善。優質廠商予以表揚，並提供優惠付款辦法、反饋訓練等措施；符合最低標準者，則進行輔導及訓練，以持續降低其風險；不合格者則予以淘汰。

最後，中興電工為能持續提升供應商環保、安衛績效，並促使其符合相關規範，不定期舉辦供應商教育訓練，或邀請供應商參與相關委外課程，包括：製程、安全衛生、法規風險等，持續帶動上下游廠商共同進步。



## 供應商評估

為降低集團整體供應鏈風險，中興電工定期於新增供應商時進行風險評估，並積極協助供應商實施營運持續計畫，以滿足品質、環境保護及產品安全的相關要求，並確保其依照時間表如期交貨。同時落實產地調查與定期檢討，以不斷提升風險管理的能力與供應鏈價值、落實企業社會責任。

### 營運持續計畫

請供應商針對產能分配之各種潛在威脅提出相關應變計畫與程序，以降低對供應鏈之衝擊並可及時掌握與對應。

### 產地調查

針對重要原物料進行相關產地調查，以先備妥因應及替代方案。

### 定期檢討

中興電工從本身做起並持續與供應鏈體系宣導及溝通永續理念、定期評估執行效益，並思考優化策略方針及作法，以達永續發展與持續提升價值。

## 環境風險評估

在供應商環境風險評估階段，2021年，中興電工共新增26間供應商，新供應商由採購部門之經辦人員要求供應商填寫「廠商調查表」，以初步掌握供應商之營運規模、生產檢測設備以及品質、環保及安衛相關認證狀況，並由採購會同研發、品管等相關部門人員組成評鑑小組，依狀況進行實地現場評核作業，若廠商有變動情況，則會重新核查「廠商調查表」資料，並以三年一次追查修訂之為原則。

## 社會風險評估

在供應商社會風險評估階段，中興電工要求供應商不得採購及不使用衝突礦產（Conflict Minerals），並遵守RBA要求，建立《供應商資格及考核認定作業程序》，要求供應商簽署《衝突礦物宣告書》，以承諾其供應之產品或零組件，包括產品附件、包裝材料、其他與產品交付相關之附件所

使用到的錫、鉍、鎢和金等礦料，不會為武裝衝突帶來獲利，若供應商有使用上述礦產，須揭露該礦產之來源。目前已將此政策納入採購合約，預計2022年完成供應商評估，後續將三年一次進行廠商風險評估追查及合約修訂作業。

## 供應鏈評比

為有效掌握供應鏈及分散風險，中興電工透過年度稽核及每月交貨評核確認供應商是否具備履約能力，由評鑑小組進行書面或實地評鑑，並於訂單執行過程中紀錄是否有相關品質（Quality）、交期（Delivery）、服務（Service）等缺失與限期追蹤改善。改善成果將於改善報告中回覆並反饋至供應商之機制，如：品質管理、交貨流程、保固修繕或服務流程等。

## 廠商交貨評核

中興電工定期對供應商及承攬商進行評核，依據供應商特性與風險進行分類評分，每年亦依照對營運影響的重大程度權衡，定期調整廠商交貨評核項目比重。2021年，本公司評核項目及比重包括：品質確保35%、交期穩定35%、廠商配合度30%。評核結果評分70以上者列為合格供應商；60-70分者視為可改善廠商，並將限期要求改善；60分以下者則列為不合格廠商，將不予合作。本年度共評核544家廠商，合格率達100%。

### ◆ 中興電工 2021 年廠商交貨評核結果

合格分數	評核家數	合格家數	合格率
70分	544	544	100%

## 供應商稽核

中興電工除透過年度評核外，每三年執行一次現地或書面稽核，本公司依「單一供應商」、「供應量比例大於50%」、「交易金額大於新台幣1,000萬」、「工安意外/品質異常」等四大要項篩選欲實地稽核之廠商，由各單位組成稽核小組實地稽核。如廠商有製程操作數據未規範上下限、未定義成品退貨管制等缺失，供應商皆需依本公司規定，於稽核後1個月內回覆缺失矯正改善措施。

## 永續供應鏈

### 永續管理實踐

本公司為降低各項營運活動對環境或社會所造成的衝擊程度，透過在地採購、綠色採購、循環經濟、研發再生能源、禁用衝突礦產等多面向規劃，構築綠色供應鏈。2021 年，中興電工在地採購的支出比例即達 73.98% 以上。



- 優先考量「已取得行政院環境保護署認可之環保標章」、「符合再生材質、低汙染、可回收、省資源」、「取得綠建築標章」之產品與供應商，以最小化供應鏈環境衝擊。
- 與供應鏈體系共同自研發設計端依循 4R 環保原則，包括 Reuse（重用）、Recycle（回收）、Reduction（減量）、Replace（替代），以提升整體供應鏈環境績效、落實節能減廢、實現循環經濟。



- 依美國證券交易委員會（SEC）頒布的「衝突礦石來源揭露規定」進行衝突礦產管理，導入供應鏈之衝突礦產管理評估。
- 自供應商遴選時，即採取不得含來自衝突地區的衝突礦產要求，對於既有供應商主動調查確認特定材料（金、鉍、錫、鎢）、簽署禁用衝突礦產同意書或提供聲明書，比照盡責調查方式，善盡企業社會責任。



- 透過產學合作研發再生能源產品與技術，如：與中央大學共同執行「KW 級燃料電池儲氫發電製冷技術開發」。
- 要求廢棄物清理投標廠商需具有甲級清運或相關處理執照，落實相關法令規定遵循。

#### ◆ 中興電工 2021 年在地採購支出比例



# 4 環境保護

p.40 永續環境 ——— 環境管理政策

p.41 能源管理 ——— 能源消耗統計  
減少能源消耗

p.44 污染防治 ——— 空氣品質管理  
水資源管理  
廢棄物管理





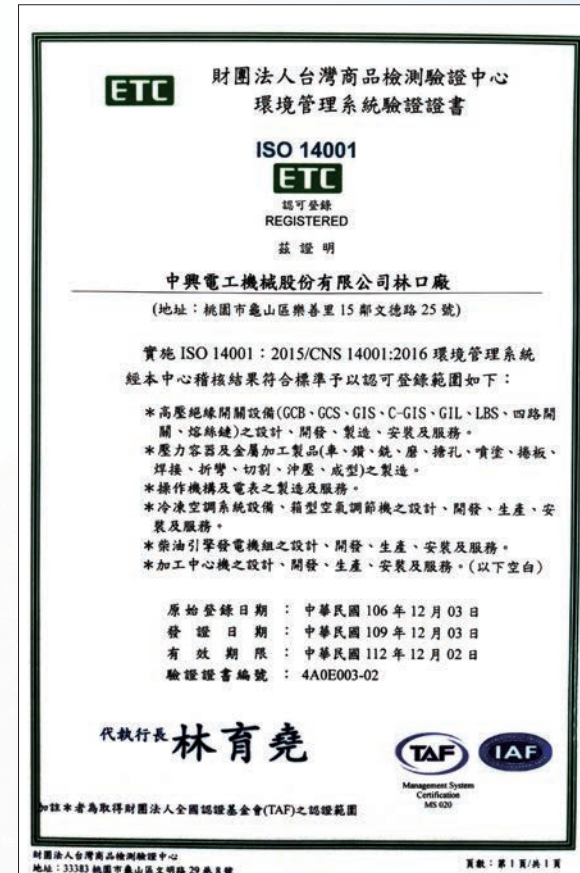
## 永續環境

◆ 中興電工 2021 年重大主題「節能減碳」之管理方針要素及其評估

重大主題	節能減碳
對應 GRI 指標	GRI 305-5 溫室氣體排放減量
政策與承諾	電力為中興電工的主力產業，投入研發節能產品，將省電帶入民生用電，協助社會走向零污染、省、淨能源的時代。
目標與標的	<p>短期目標 倡導節能減碳，汰換空調及照明系統等為節能設備。</p> <p>中長期目標 積極支持我國綠能產業，於政府推動能源安全、綠色經濟及環境永續之願景中扮演重要角色。</p>
責任與資源	<ul style="list-style-type: none"> <li>於 2008 年成立新能源研發中心，專心致力於研發綠電氫能產品。</li> <li>推動「太陽光電計畫」，於廠內屋頂建置屋頂型太陽光電場，落實支持發展綠能產業。</li> </ul>
評量機制與結果	<ul style="list-style-type: none"> <li>公司通過 ISO 14001 環境管理系統驗證。</li> <li>中興電工林口廠 2021 年溫室氣體排放量約 5,044.55 tonCO<sub>2</sub>e。</li> <li>響應節能減碳政策，於廠區種植大量花草、樹木，估算可固碳約 101 tonCO<sub>2</sub>e，約占本公司溫室氣體排放量約 2%。</li> <li>於廠區內建置太陽光電裝置容量 2,200 kWp。</li> <li>透過 3 項節能行動方案節省共 87,609.38 度電、減少溫室氣體排放約 45.62 tonCO<sub>2</sub>e。</li> <li>2021 年投入約新台幣 800 萬元進行設備整改，完成 2 座空污設備汰換。</li> <li>中興電工 2021 年透過太陽能裝置共發電約 1,070,752 度，全額躉售予台灣電力股份有限公司。</li> </ul>

## 環境管理政策

為因應新的環保趨勢，公司通過 ISO 14001 環境管理系統驗證，由過去為符合排放標準所進行污染改善設施投資的被動管制，轉為未來從提升技術與管理效率著手，建立符合環境管理標準之制度，發揮資源合理利用及最佳環境保護策略與措施。



◀ 中興電工取得 ISO 14001 環境管理系統驗證證書

## 能源管理

中興電工林口廠主要能源使用類型以液化石油氣、柴油，以及外購電力為主，2021年共使用液化石油氣 19,620 公升、柴油 126,000 公升、外購電力共 9,324 千度，總計溫室氣體排放量約 5044.55 tonCO<sub>2</sub>e。本公司為響應節能減碳政策，於廠區大量種植花草、樹木，估算可固碳約 101 tonCO<sub>2</sub>e，約占本公司溫室氣體排放量約 2%。

### ◆ 中興電工林口廠區近三年能源使用量

範疇	項目	單位	2019	2020	2021
範疇一	液化石油氣	公升	19,690	22,930	19,620
	柴油	公升	72,000	108,000	126,000
範疇二	電力使用量	千度	9,544	9,728	9,324
	溫室氣體排放量	公噸 CO <sub>2</sub> e	5,013.91	5,206.10	5,044.55

## 能源消耗統計

### ◆ 中興電工林口廠區近三年能源耗用情形

範疇	項目	單位	2019	2020	2021
範疇一	液化石油氣	MJ	546,088	635,948	544,147
	柴油	MJ	2,528,064	3,792,096	4,424,112
範疇二	電力使用量	MJ	34,358,000	35,021,000	33,566,000
	能源總消耗量	MJ	37,432,152	39,449,044	38,534,259

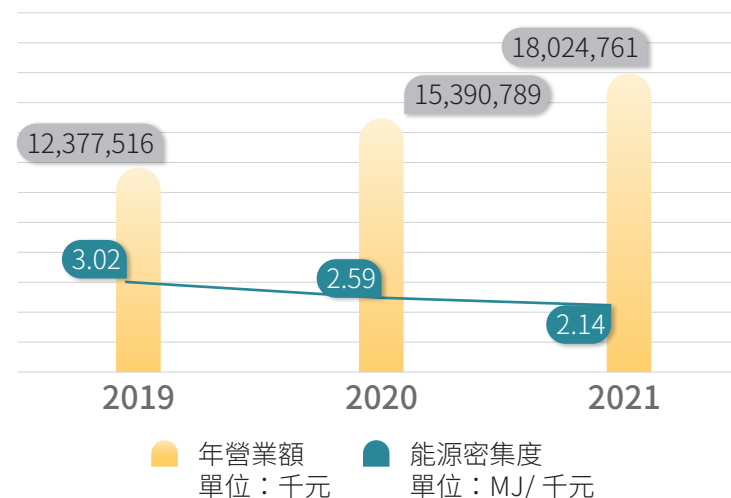
註：1.中興電工林口廠溫室氣體範疇一排放源主要來自液化石油氣及柴油，參照環保署溫室氣體排放係數管理表 6.0.4，液化石油氣能源熱值係數為 6,635 Kcal/L；柴油 8,400 Kcal/L。

2.Kcal 轉換為 KJ 之換算係數為 4.18 KJ/Kcal。

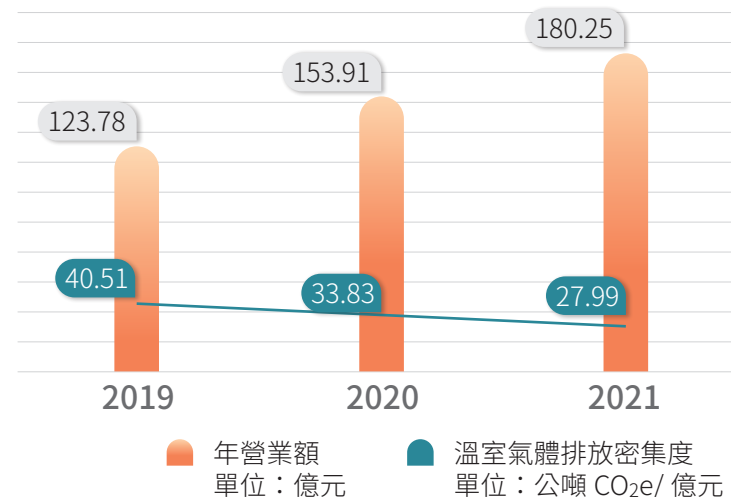
3.範疇二排放主要以外購電力為主，計算公式：外購電力 1 kWh =3,600,000 Joule =3.6 MJ。

4.能源密集度 (MJ/千元) = 能源總消耗量 (MJ) / 年營業額 (千元)

### ◆ 中興電工林口廠區近三年能源消耗密集度



### ◆ 中興電工林口廠區近三年溫室氣體排放密集度



## 減少能源消耗

中興電工 2021 年計劃持續落實廠區污染防治及節能減碳。為了減少溫室氣體排放，除致力於倡導節能減碳外，亦尋求將空調及照明系統等設備最佳化。同時，為配合能源局規定及桃園市政府推動低碳綠色城市願景，於廠區內建置太陽光電裝置容量 2,200 kWp，亦於 2015 年度參與「經濟部自願性綠色電價制度試辦計畫」，自願購買綠色電力總計達 70 萬度，響應政府綠電政策。



▲ 中興電工於林口廠區內自建太陽光電裝置

### ◆ 2021 年節能行動方案及節能績效

行動方案	節電量 (單位：度)	減少能源消耗量 (單位：MJ)	減少排碳量 (單位：tonCO <sub>2</sub> e)
汰換辦公室燈具	21,225.6	76,412.12	11.05
汰換 LED 燈管	24,122.7	86,841.72	12.56
更新 2 台變頻式空壓機	42,261.08	152,139.89	22.01
更新宿舍熱汞	28.8	216	15
總計	87,638.18	315,609.73	60.62

註：外購電力 1 kWh = 3,600,000 Joule

### ◆ 中興電工近三年預計環保資本支出

項目	2021 年	2022 年	2023 年
擬購置之防治污染設備或支出內容	空污設備汰換 2 座	廢水廠設備 (pH 調整槽、快混槽、慢混槽) 更新	廢棄物暫存區改善工程
預計改善情形	空污設備更新以符合法規	廢水設備更新以符合法規	截流溝疏通及增加存放量
金額	約新台幣 800 萬元	約新台幣 750 萬元	約新台幣 800 萬元
改善後對淨利及競爭地位之影響	無重大影響	無重大影響	無重大影響

▼ 中興電工綠色電力購買證書



## 污染防治

### ◆ 中興電工 2021 年重大主題「污染防治」之管理方針要素及其評估

重大主題	污染防治
對應 GRI 指標	GRI 307-1 違反環保法規
政策與承諾	通過 ISO 14001 環境管理系統驗證，符合環保法規範。
目標與標的	<p>短期目標</p> <ul style="list-style-type: none"> <li>■ 針對空污防制，辦理精機廠、電機廠塗裝程序需更換濾材活性碳，以降低廢氣濃度。</li> <li>■ 規劃改善更新 pH 槽之 pH 值計、污泥泵浦、三角堰流量計。</li> </ul> <p>中期目標</p> <ul style="list-style-type: none"> <li>■ 針對污水防治，全廠廢水、污水全面管線化導入水處理系統，提升廢污水品質。</li> <li>■ 階段實施 GHS 化學品全球分類及調和制度，各種危險品及有害物標示全面更新管制。</li> </ul> <p>長期目標</p> <ul style="list-style-type: none"> <li>■ 專責單位統籌管理廢棄物，首重源頭減量製程減廢，其次考慮再利用處理。</li> <li>■ 針對污水防治，積極研擬降低廢水處理系統藥劑使用量。</li> </ul>
責任與資源	設置符合中央主管機關規定的空氣污染防治、水污染防治、廢棄物清理專責人員執行相關之環保工作，查核公司各項作為是否符合政府法規要求，如不符合規定即進行改善。
評量機制與結果	<ul style="list-style-type: none"> <li>■ 本公司未因環境汙染事件遭受損失或環保稽查處分。</li> <li>■ 本公司廠區廢水及生活污水均排入工業區之廢水處理廠，並配合管理中心定期採樣化驗。</li> <li>■ 為提升廠內廢水廠水質處理能力，目前已完成廠內廢水廠加藥管線更換及馬達更新，以確保其符合廢水進廠處理排放標準。</li> <li>■ 廠內應回收物品依規定擺放於廢棄物暫存區，並定期委由合格廠商清運。</li> <li>■ 工廠、營建工程等場所及設施所發出之聲音，均嚴格控管使其不可超過噪音管制標準，如製程超過噪音管制標準，即加強隔音進行改善。</li> </ul>



## 空氣品質管理

為落實空氣污染防治，本公司各製程若具有經中央主管機關指定公告之固定污染源，皆檢具空氣污染防治計畫，向主管機關申請核發設置許可與操作許可，並依許可證內容進行操作。另各轄區內皆不從事燃燒、研磨、輸送或其他導致產生明顯顆粒污染物之操作，防止空氣污染物散佈於空氣中。

在空氣污染防治方面，降低製程直接排放之廢氣及逸散性污染物，並將廢氣處理的空污設備效率提升至優於法令標準。自 2020 年起已開始逐步將濕式洗滌塔更換為乾式活性碳塔，達成率為 100%，2021 年，亦完成 2 座活性碳吸附塔之建置。

◆ 中興電工林口廠近三年固定污染源檢測結果報告（單位：公斤）

年度	2019 年	2020 年	2021 年
氮氧化物 NOx	44,310	49,710	46,160
硫氧化物 SOx	3,520	3,910	4,450
揮發性有機物 VOCs	14,047.12	17,738.36	19,446.6

▼ 中興電工已完成 2 座活性碳吸附塔之建置



## 水資源管理

中興電工主要營運據點林口廠區取水水源主要來自地下水及當地自來水廠，地下水佔公司取水量逾 7 成、自來水佔公司取水量近 3 成，依世界資源研究所「渡槽水風險地圖集」資料顯示，台灣全區水資源風險皆屬 Low - Medium (1-2) 等級，非屬水資源壓力地區，故暫無造成當地地區取水衝擊之風險，同時，本公司力行節約資源，2021 年共取水 82.133 百萬公升，較前一年度漸少 17.217 百萬公升。

中興電工依法令規定，將廠區廢水及生活污水均納入工業區之廢水處理廠排放，並配合管理中心定期採樣化驗。

為落實水污染防治，廠區皆依規定設置之水污染防治設施，並依規定納入工業區管道系統排放廢水。另設有廢水處理人員，專責按日記錄進水量、進水水質特性、排放量使用藥品及用藥量、用電記錄等，並據此作為年度節能目標訂定及檢討。

◆ 中興電工林口廠近三年取水量（單位：百萬公升）

取水來源	2019 年	2020 年	2021 年
地下水	64.61 (71.38%)	73.186 (73.66%)	61.893 (75.36%)
第三方的水	25.904 (28.62%)	26.164 (26.34%)	20.24 (24.64%)
總計	90.514	99.35	82.133

◆ 中興電工林口廠近三年廢污水排放監測結果

年度	2019 年	2020 年	2021 年
排放量 (百萬公升)	20.533	18.860	16.155
COD (mg/L)	15.1	9.4	39.9
SS (mg/L)	22.8	7.7	33.8

註：當地法規納管標準化學需氧量 COD 值為 800 ppm、懸浮固體 SS 值為 600ppm

## 廢棄物管理

中興電工事業廢棄物之清理，均委託經主管機關許可清除、處理該類廢棄物之公民營廢棄物清除處理機構離場處理。對廢棄物清除處理廠商，皆確認其證照文件之合法性及確認廢棄物流向得以妥善處理。

為有效管控事業廢棄物，公司執行廢棄物分類、回收與再利用。後續改善對策採以增加廢棄物清運頻率，減少當月份貯存量等。其他相關管理措施如下：

1. 應回收物品依法令規定規劃擺放於廠內廢棄物暫存區，現場均設有標示牌，並定期委由合格廠商清運，以符合廢棄物清理法。
2. 廢棄物清除、處理作業規定採以網路傳輸方式進行廢棄物清運申報作業，並於規定期限內進行廢棄物最終處理狀況追蹤及確認。
3. 公司環保管理人員不定期進行廢棄物處理廠實地訪查，確保廢棄物清除及處理流程符合相關規定。
4. 公告同仁家中有毒廢棄物可攜至廠內，以合規方式併同廠內同類廢棄物處理，以大幅減少環境傷害。
5. 要求廠商包材減少，且由各單位集中後由原供貨廠商運回，大幅減少垃圾量。
6. 林口廠 2021 年廢棄物總量為 435.619 公噸，其中，有害及非有害事業廢棄物分別為 0.048 公噸及 435.571 公噸。
7. 自處置移轉的事業廢棄物達 253.296 公噸、占廢棄物總量 58.15%。其中，253.25 公噸為木棧板回收再生利用，0.046 公噸為汞燈泡回收再生利用。
8. 直接處置之事業廢棄物 182.323 公噸、占比 41.85%。其中，182.321 公噸為一般事業廢棄物，0.002 公噸為醫療器材廢棄物直接焚化處置。

### ◆ 中興電工 2021 年廢棄物總量及處置方式重量（單位：公噸）

廢棄物類型	廢棄物的產生	廢棄物的處置移轉	廢棄物的直接處置
有害事業廢棄物	0.048	0.046	0.002
非有害事業廢棄物	435.571	253.25	182.321
廢棄物總量	435.619	253.296	182.323

### ◆ 中興電工 2021 年廢棄物處置移轉及直接處置情形（單位：公噸）

廢棄物類型	回收作業	離場處理總量	處置作業	離場處理總量
有害事業廢棄物	再使用準備	—	焚化	0.002
	再生利用	0.046	掩埋	—
	其他回收作業	—	其他處置作業	—
非有害事業廢棄物	再使用準備	—	焚化	182.321
	再生利用	253.25	掩埋	—
	其他回收作業	—	其他處置作業	—
	總量	253.296	總量	182.323

- 註：1. 再使用準備：透過檢查、清潔或維修等作業，使原本準備成為廢棄物的產品或組成物再使用於與原本相同的用途。  
 2. 再生利用：將成為廢棄物的產品或組成物經再處理過程，製造成新的物料。  
 3. 現場：自行處理廢棄物。  
 4. 離場：廢棄物交由委外處理。

# 5 友善職場

- p.48 幸福職場
  - 人力資源結構分析
  - 人才吸引員工留任
  - 職場平等就業無礙
- p.50 員工福利
  - 薪酬管理
  - 勞資關係
  - 多元福利
  - 性別平等
- p.55 學習發展 —— 豐富培訓資源



## 幸福職場

### 人力資源結構分析

員工的多元能力與創造力是企業邁向永續發展的根本動力，中興電工以照顧員工及其家庭為第一職志，期望打造一個具備多樣、包容與幸福的職場，並提供員工豐富資源，使其能一展長才，與公司共同進步。

截至 2021 年底，中興電工員工總數為 1,678 人，包括 5 位經理人及 1,673 位一般職員，因產業性質與職務內容多屬工程師與技術操作人員，故男性員工 1,360 人佔比達 81.05%，女性 318 人佔比約 18.95%；本國籍員工共 1,593 人，佔比 94.93%，非本國籍員工共 85 人，佔比 5.07%。另，透過仲介雇用移工 82 人、產學合作晉用外生 36 人、大四校外實習生 9 人。

◆ 中興電工 2021 年員工與其他工作者的資訊（單位：人；%）

主要類別		男性		女性		小計 人數
		本國籍	非本國籍	本國籍	非本國籍	
勞 雇 合 約	非定期契約	1,232 ; 73.42%	1 ; 0.06%	304 ; 18.12%	-	1,537 ; 91.60%
	定期契約	51 ; 3.04%	76 ; 4.53%	6 ; 0.35%	8 ; 0.48%	141 ; 8.40%
	小計	1,283 ; 76.46%	77 ; 4.59%	310 ; 18.47%	8 ; 0.48%	1,678 ; 100%
勞 雇 類 型	全職	1,279 ; 76.22%	77 ; 4.59%	310 ; 18.47%	8 ; 0.48%	1,674 ; 99.76%
	兼職	4 ; 0.24%	-	-	-	4 ; 0.24%
	小計	1,283 ; 76.46%	77 ; 4.59%	310 ; 18.47%	8 ; 0.48%	1,678 ; 100%
員 工 類 型	直接	579 ; 34.51%	76 ; 4.53%	53 ; 3.15%	8 ; 0.48%	716 ; 42.67%
	間接	704 ; 41.95%	1 ; 0.06%	257 ; 15.32%	-	962 ; 57.33%
	小計	1,283 ; 76.46%	77 ; 4.59%	310 ; 18.47%	8 ; 0.48%	1,678 ; 100%



## 人才吸引員工留任

2021年，中興電工共有244位新進員工，男性200人、女性44人；而員工留任方面，本年度離職率約13.46%，尚在合理範圍。本公司將持續強化工作生活平衡、提升主管能力及提供員工職涯發展機會，促進員工留任。

### ◆按年齡組別及性別劃分新進員工和離職員工總數及比例統計

主要類別	次要類別	男性		女性		小計	
		人數	百分比	人數	百分比	人數	百分比
新進員工	18-20歲	10	71.43%	0	0.00%	10	71.43%
	21-30歲	85	34.00%	24	41.38%	109	35.39%
	31-40歲	41	14.24%	8	10.13%	49	13.35%
	41-50歲	28	9.30%	6	8.11%	34	9.07%
	51歲以上	36	7.10%	6	5.61%	42	6.84%
新進員工小計		200	14.86%	44	13.84%	244	14.66%
離職員工	18-20歲	1	7.14%	0	0.00%	1	7.14%
	21-30歲	47	18.80%	11	18.97%	58	18.83%
	31-40歲	41	14.24%	14	17.72%	55	14.99%
	41-50歲	21	6.98%	2	2.70%	23	6.13%
	51歲以上	79	15.58%	8	7.48%	87	14.17%
離職員工小計		189	14.04%	35	11.01%	224	13.46%

註：1. 新進員工人數百分比 = 各類別新進員工人數 / 該類別期末員工總數

2. 離職員工人數百分比 = 各類別離職員工人數 / 該類別期末員工總數

## 職場平等就業無礙

為打造多元包容的就業無礙環境，2021年度，中興電工超額進用21名身心障礙人士外，亦因雇用11名當年度屆齡65歲之員工，而獲桃園市政府選為「110年繼續僱用高齡者優良企業」。另透過仲介雇用移工82人；透過產學合作進用外生36人、大四校外實習生9人。

### 針對需求設計職務內容

為了讓身心障礙員工就業無障礙，進行改善工作機具、設計相關輔具，讓其更能勝任工作，另針對身心障礙的員工，亦安排合適的工作內容，身障者的升遷和一般員工機會均等。

### 提供機會及穩定就業

這些身心障礙員工分別任職於不同領域的部門或職場，就身心障礙員工的工作環境適應性及工作狀況，或是在工作上遇到困難，公司職護及人資單位皆會適時給予關心並提供協助。

### 肯定工作表現創造雙贏

身心障礙員工表現頗為稱職，在人際關係經營上，亦能和其他員工和諧相處。身心障礙同仁在工作表現上穩定及勤勞珍惜的態度，適才適所將其優勢發揮到極致，達到雙贏局面。

- ▶ 中興電工獲桃園市政府選為「110年繼續僱用高齡者優良企業」



## 員工福利

### 薪酬管理

為即時並適當獎勵公司員工經營努力的成果、激勵員工士氣達成整體目標，中興電工結合公司、單位營運績效核定各單位業務績效獎金，並依同仁當年度工作表現進行績效考核發放個人獎金，考核內容包含：個人 KPI、組織職能定量及定性達成度、執行力、創新力等，以使考核能結合公司營運績效，達永續發展目標。此外，中興電工每年度固定針對工作績效優異同仁予以薪資調整，2019 年度鑑於近年物價水平逐年成長，為提升員工生活水準，故自主為員工進行公司全面調薪，平均調薪幅度約為 3%。

中興電工創立至今逾 65 年，已具備完整的薪資福利及退休制度，並落實執行。本公司以照顧員工及其家庭為第一職志，提供具競爭力的薪酬，以招募及留用公司營運所需的人才，並且重視同工同酬價值展現，員工薪資不因性別產生差距，2021 年度男女基本薪資和報酬的比例為 1：1，符合我們的平等薪酬政策。

年度	2019 年	2020 年	2021 年
2021 年中興電工非擔任主管職務之全時員工薪資平均數與中位數	薪資平均數 69.9 萬	74.7 萬	80.9 萬
	薪資中位數 62.8 萬	65.9 萬	70.2 萬

註：非主管職務為經理人以下

◆ 2021 年中興電工基層員工平均月薪

性別 / 年度		2019 年	2020 年	2021 年
基層人員平均標準薪資	男性	31,066	32,354	32,368
	女性	29,364	31,127	31,694
基層人員平均標準薪資 / 當地最低薪資	男性	1.345	1.359	1.349
	女性	1.271	1.308	1.321

註：1. 2019 年當地最低月薪為 23,100 元；2020 年當地最低月薪為 23,800 元；2021 年當地最低月薪為 24,000 元。

2. 基層人員職務屬副工程師（含）以下，標準薪資含經常性發放之生產獎金，不含特殊加給獎金。

## 勞資關係

### 溝通管道暢通

為了促進勞資關係和諧，中興電工透過每年召開 4 次勞資會議、於公司內部網頁設立員工申訴信箱等多重溝通管道，瞭解員工需求並回應員工期許。

中興電工依《勞動基準法》第 83 條定期與本公司企業工會舉辦勞資會議，必要時得以召開臨時會議。勞資會議針對促進勞資合作、勞資關係協調、勞動條件改善、勞工福利籌劃等議題進行雙向溝通與協商。2021 年，本公司工會簽訂的團體協約所涵蓋之總員工數為 1,276 人，佔總員工數 76.04%。



▲ 中興電工定期與工會舉辦勞資會議，並簽署團體協約。

## 維護勞工權益

**⊘ 禁用雇用童工**    **⊘ 禁止強迫勞動**    **⊘ 禁止聘雇歧視**

### 人權政策

中興電工於 2021 年底，由精機二廠、南科廠等部分部門開始著手規劃導入 RBA（責任商業聯盟行為準則，Responsible Business Alliance），並規劃於 2022 年通過稽核，使部門符合 RBA 行為準則規範，確保公司能保障勞工權益、維護員工健康與安全，並建立起符合環境與倫理規範的管理系統。

本公司嚴格禁止雇用年齡未滿 16 歲的童工，亦禁止強迫勞動及任何不當的聘雇歧視，並要求供應商同樣遵循國際標準。2021 年，本公司及供應商皆無發生使用童工或強迫勞動事件之重大風險或情事。另亦無違反員工結社自由及集體協商之權利、無發生重大勞資糾紛。

### 勞資關係

若本公司即將發生重大營運變化時，致使可能嚴重影響員工各項勞務條件時，為保障同仁就業權利，同時將衝擊降至最低，中興電工遵守《勞動基準法》第 16 條之規定，依法行使終止勞動契約的最短預告期間。本報告期間公司未發生營運重大變動之情事。

## 多元福利

為使員工獲得安全健康的工作場所，中興電工用心地打造一個員工們真正可以快樂工作的地方，透過「員工協助方案」協助解決可能影響員工工作效能之相關工作、生活、健康層面等問題，使員工能以健康的身心投入工作，中興電工自 2016 年起推動員工協助方案，藉由健康、醫療、法律、稅務、財務、子女托育等多樣化的輔助措施，建立溫馨關懷的工作環境，提升整體工作與生活品質，增加同仁對公司之向心力與凝聚力。

中興電工提供正職員工完善的福利制度，除了基本的勞健保、特休假、產假、育嬰假等基本權利外，另提供人壽保險、醫療保險、傷殘保險、退休金、急難救助、結婚生育禮金、喪儀補助、員工宿舍等，並提供育嬰假和子女獎助學金補助，並依法提撥福利金，且為持續替員工謀求福利，由勞資代表組成職工福利委員會，每人每年約享有福利經費新台幣 20,000 元，以持續提升公司向心力。

◆ 中興電工近三年員工薪資福利總費用（單位：元）

**2021 年較 2020 年**  
**+15,714,376 (0.97%)**

**2021**

1,633,288,243

**2020**

1,617,573,867

**2019**

1,397,870,454



◆ 中興電工員工福利措施

生活平衡

- 慶生禮金：到職滿 1 年的同仁每年可領取 2,000 元的生日禮金。
- 旅遊補助：提供國內外旅遊補助，到職 1 年以上 2 年未滿者可補助 2,000 元；到職 2 年以上 3 年未滿者可補助 4,000 元；到職 3 年以上者最高可補助 6,000 元。

家庭照顧

- 彈性工時：為配合員工家庭需要或接送小孩，員工可申請彈性工時，自由調整上下班時間。
- 子女托育：與公司鄰近區域之合法立案托兒安親機構承格幼稚園、華亞園幼兒園等簽訂為「託育特約機構」，除提供同仁費用優惠外，亦不定期訪視各特約機構託兒狀況，使員工可安心託兒。
- 獎助學金：每年分上下學期各辦理一次子女獎助學金補助

子女獎助學金補助  
分級表

組別	研究所及大專組	高中組	國中組
獎學金	3,200	2,400	1,600
獎助學金	800	600	500

健康促進

- 疫苗接種假：為鼓勵員工施打疫苗，提供員工第一、二劑疫苗接種當日有薪之疫苗接種假。
- 健康促進活動：每年規劃執行員工健康促進計畫，包括：員工健康檢查、戒煙、減重、健康講座、紓壓活動等各項活動，以促進員工健康。

健康促進

健促活動投籃比賽



- ▲ 公司為推廣員工參與運動休閒活動，舉辦投籃機投籃比賽，並於紓壓專區設置多種休閒器材。



- ▲ 辦公室早上十點及下午三點固定帶動紓緩操及休息時間

健康促進



▲ 每周三廠區同仁固定舉行戶外早操活動

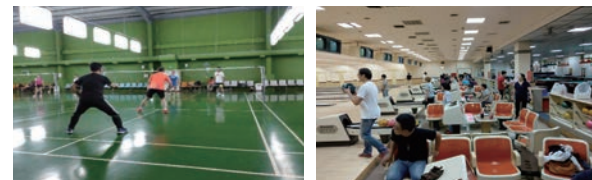


▲ 中興電工不定期辦理紓壓活動，不僅能增進員工感情與互動，亦能協助紓解員工工作壓力。

社團活動

- 社團補助：由各社團每年度提出活動計劃及預算，酌予補助活動經費。
- 多元社團：目前有保齡球社、羽毛球社、登山社、撞球社、愛心社等社團，結合鄉里社區資源與設備，鼓勵員工參與休閒活動。

- ▶ 中興電工仁愛社、登山社、保齡球社



- 社團活動不僅具有紓壓及運動功能，更可促進跨部門同仁間的認識與互動，無論在工作或生活方面，提升了互相關懷與互助精神，促進團隊合作。

- ▶ 同仁因大雨導致機車泡水，但在社團認識的同仁協助下修好機車，展現員工與互助一家人的精神。



### 廣納人才

- 人才推薦：為鼓勵同仁推薦優秀人員加入，提供員工 3,000 元的人才推薦獎金。
- 員工宿舍：提供外地求職同仁入住。



### 退休制度

- 中興電工退休制度依《勞動基準法》及本公司《從業人員工作規則》辦理，並區分為自請退休與強制退休兩種方式。
- 退休金提撥依法由公司按月依薪資總額 10% 提撥退休準備金，存入臺灣銀行信託部專戶保管，並依規定給付退休金予退休員工。
- 另適用《勞工退休金條例》退休金新制度者，則依法每月提撥工資 6%，儲存於勞保局設立之勞工退休金個人專戶。

### 各式補助

- 伙食補助：中午於公司訂餐補助 35 元，晚上及放假加班提供膳食。
- 醫療補助：員工本人住院 3 日以上提供慰問金 1,000 元；傷病假住院 7 日以上者，每日提供日薪折半之傷病住院慰問金；提供本人或眷屬住院醫療補助金，最高補助至 10,000 元。
- 生育補助：員工生育第 1 胎補助 800 元，第 2 胎補助 600 元。
- 死亡補助：員工本人死亡補助 5,000 元，員工眷屬死亡補助 2,500 元。

## 性別平等

### 母性健康保護計畫

中興電工自創立 65 年來，透過持續修正的薪資及福利制度，完整保障員工權益，且為倡議 SDGs 目標 5「性別平等」，所有的薪酬、福利、任職、升遷皆不會因性別而有所差異，確實落實職場性別平等。本公司除依循同工同酬的薪資制度外，目前公司約 20 名的高階主管中，就有 3 成為女性，總經理亦由女性擔任。

另外，為落實母性保護政策，針對預期懷孕、妊娠中、分娩後 1 年內或哺乳之女性同仁提供個人健康諮詢與個別危害評估，必要時協助其改善工作環境。同時提供懷孕同仁「孕婦優先停車位」，讓孕婦鄰近其工作區域之固定停車位，減輕同仁負擔，並配合行政院衛生署母乳哺育政策，本公司設置有哺（集）乳室，凡預約哺乳者將提供專用哺乳室鑰匙，方便女性工作者產後持續哺餵母乳。

- ▶ 中興電工提供專用哺乳室以及專用冰箱。



- ▶ 中興電工提供訂餐補助及營養膳食，員工餐廳乾淨明亮。



## ◆ 中興電工 2021 年育嬰留停人數統計

	男性	女性	合計
(a) 2021 年符合育嬰留停申請資格人數	54	16	70
(b) 2021 年實際申請育嬰留停人數	3	6	9
(b/a) 育嬰留停申請率	5.5%	37.5%	12.9%
(c) 育嬰留停預計於 2021 年復職人數	2	1	3
(d) 2021 年育嬰留停實際復職人數	2	1	3
(d/c) 育嬰留停復職率	100%	100%	100%
(e) 2020 年申請育嬰留停實際復職人數	1	2	3
(f) 2020 年申請育嬰留停復職後持續工作一年人數	1	2	3
(f/e) 育嬰留停留職率	100%	100%	100%

註：(a) 以過去三年 (2019-2021) 曾申請產假或陪產假之員工數估算  
 (b) 實際留停日於 2021 年間  
 (c) 預計復職日於 2021 年間  
 (d) 預計復職日於 2021 年間且已實際復職人數  
 (e) 實際復職日於 2020 年  
 (f) 實際復職日於 2020 年且復職後在職滿一年

## 學習發展

## ◆ 中興電工 2021 年重大主題「員工教育訓練」之管理方針要素及其評估

重大主題	員工教育訓練
對應 GRI 指標	GRI 404-1 每名員工每年接受訓練的平均時數
政策與承諾	為員工之職涯發展創造良好環境，並建立有效之職涯能力發展培訓計畫。
目標與標的	<p>短期目標 充實同仁本職知能與職能，培養同仁換位思考與創新能力，期能改變工作方法，提高工作效率。</p> <p>中長期目標 多元化系統培育人才，提升個人廣域專業知識，以增強團隊的競爭力。</p>
責任與資源	設有專職人員負責員工的職前及在職訓練外，且不定期舉辦各式訓練活動。
評量機制與結果	<ul style="list-style-type: none"> <li>■ 新進人員到職後，由人事單位實施新進人員訓練，給予公司簡介、從業人員須知、品質及環境政策研讀。</li> <li>■ 新進人員在進入工作崗位前由各單位依相關程序或作業標準給予安全衛生工作守則及其他適當教育訓練。</li> <li>■ 在職人員訓練包含管理才能訓練、部門職能訓練、自我發展訓練三面向，視同仁需求提供多元進修課程類別。</li> <li>■ 通過「全國技術人員高等考試」及「全國技術士技能檢定」之員工，核發獎勵金。</li> <li>■ 2021 年同仁平均受訓時數為 15.402 小時，其中男性同仁平均受訓時數為 15.885 小時，女性同仁平均受訓時數為 10.595 小時。</li> <li>■ 訂有語言學習補助，鼓勵同仁提昇與工作相關的語言能力。支持同仁進修學位，近 5 年累計補助 1,123,797 元。</li> </ul>



## 豐富培訓資源

在員工訓練部份，設有專職人員負責員工的職前及在職訓練，且不定期舉辦各種訓練活動。

在職人員訓練部分，則包含：管理才能訓練、部門職能訓練、自我發展訓練 3 類。另訂有語言學習補助，鼓勵同仁提升與工作相關的語言能力，支持同仁進修學位，以及參加所屬單位工作內容相關之「全國技術人員高等考試」或「全國技術士技能檢定」，提供技術證照獎勵，近 5 年累計補助逾 112 萬元。

◆ 中興電工 2021 各層級員工受訓時數及性別比

層級	總受訓時數 (小時)		每人訓練平均時數 (小時)	
	男性	女性	男性	女性
基層員工	6,084	341	15.844	10.656
一般主管	512	56	18.286	11.2
高階管理	44	48	7.3333	9.6

註：各性別層級每人平均訓練時數 = 各性別層級總訓練時數 / 當年度各性別層級員工人數



# 6 職業安全衛生

- p.58 職安衛政策與管理
- 職業安全衛生管理系統
  - 危害辨識與風險評估
  - 績效衡量指標
- p.63 職業健康服務
- 員工健康檢查
  - 職醫駐廠服務
  - 護具使用訓練
- p.64 工作者健康促進
- 走動管理 主動關懷
  - 戒煙減重 健康職場
- p.65 防疫管理
- 新冠肺炎防疫措施
  - 提供流感疫苗接種

## 職安衛政策與管理

中興電工為打造優良工作環境，除遵循國內安全衛生法規與標準，並強化預防職業災害，促進員工安全與身心健康。同時與客戶、供應商、外包商加強交流合作，齊步提升供應鏈之安全衛生，並適時確認執行績效。

◆ 中興電工 2021 年重大主題「職業安全衛生」之管理方針要素及其評估

重大主題	職業安全衛生
對應 GRI 指標	GRI 403-8 職業安全衛生管理系統所涵蓋之工作者
政策與承諾	依 ISO14001 環境管理系統及 ISO 45001 職業安全衛生管理系統實施安全衛生及環境管理工作，並依此規範擬訂目標，並持續改善保障員工權益。
目標與標的	<p>短期目標</p> <ul style="list-style-type: none"> <li>■ 對各工作職務訂定安全規範，每年持續辦理職業安全教育訓練課程暨防災應變演練。</li> <li>■ 各單位安衛人員依計劃定期定項巡廠稽查。</li> </ul> <p>中長期目標</p> <ul style="list-style-type: none"> <li>■ 增訂安全作業標準，持續加強各單位安衛宣導及教育訓練。</li> <li>■ 因應廠區範圍廣大，強化各單位間之溝通聯繫及支援。</li> </ul>
責任與資源	<ul style="list-style-type: none"> <li>■ 廠區設有臨廠醫生及專任護理人員。</li> <li>■ 針對長期夜間輪值及特殊工作員工每年定期進行健康檢查，並提供相關防護設備。</li> <li>■ 一般員工每二年實施健康檢查，並針對健檢結果異常之員工進行後續追蹤。</li> </ul>
評量機制與結果	<ul style="list-style-type: none"> <li>■ 通過 ISO 14001 環境管理系統驗證，工作環境良好，符合環保法規。</li> <li>■ 通過 ISO 45001：2018（原 OHSAS 18001）職業安全衛生管理系統驗證。</li> <li>■ 危險性機械設備全面性定期維護保養檢查，達成設備安全最高要求。</li> <li>■ 安全衛生落實自主管理，已有效降低職災發生比率。</li> <li>■ 供應商管理依循《廠商管理作業辦法》，並定期實施供應商評鑑，監控並確保供應商之安全衛生、風險、環境保護及勞動人權狀況。</li> </ul>

## 職業安全衛生管理系統

本公司於 2020 年通過 ISO 14001 環境管理系統驗證及 ISO 45001 職業安全衛生管理系統。本公司依《職業安全衛生法》暨相關法令，訂定「職業安全衛生工作守則」與「職業安全衛生管理計畫」，並由各部門依法設置職業安全衛生單位、管理工作人員及急救人員，且每年辦理安全衛生教育訓練。目前，ISO 45001 職業安全衛生管理系統所涵蓋的工作場所範圍為本公司主要營運地點林口廠，所涵蓋之工作者為林口廠區 1,494 名同仁，佔全體員工 89.03%。



▲ 中興電工林口廠通過 ISO 45001 職業安全衛生管理系統驗證

### 職業安全衛生委員會

為保護員工健康安全，本公司依《職業安全衛生管理辦法》法規要求設立安全衛生委員會，並每季召開一次會議，安全衛生委員會職責為透過規劃、實施、評估及改善職場安衛環境，提升管理水準，實現安衛管理目標。安全衛生委員會成員總共 31 人，其中部門主管、監督、指揮人員共 13 人、職業安全衛生相關工程技術人員 5 人、醫護人員 2 人，以及勞工代表共 11 人，佔比逾三分之一。

2021 年度，安全衛生委員會於會議中提出 1 件安全衛生提案，另請外部顧問公司進行臨場診斷輔導，針對內部安全衛生提案及外部輔導報告提出的 100 項稽核缺失，皆已全數完成改善修正，未來將持續追蹤維持情形，以降低公司職安風險。

◆ 安全衛生委員會權責分配

安衛室	擬訂《危害鑑別風險與機會評鑑作業程序》
各廠室安衛員	依《危害鑑別風險與機會評鑑作業程序》鑑別、評估安全衛生危害
各廠室主管	負責審查各單位鑑別、評估之安全衛生危害
各廠室處長	危害鑑別風險與機會評鑑之核准
管理代表	負責審核本公司「安全衛生危害鑑別風險評鑑表」

### 危害辨識與風險評估

中興電工透過安衛室擬訂《危害鑑別風險與機會評鑑作業程序》，期望透過規劃安全衛生危害鑑別風險評估，鑑別公司各項作業活動、員工、設施、工作場所環境可能造成的安全衛生危害與風險，同時輔以制訂目標、作業管制、緊急應變措施或教育訓練等，並針對承攬商進行承攬作業工作場所危害告知，以降低員工及所有工作者發生職業安全衛生危害的風險。作業程序範圍包括本公司林口廠內作業活動、員工、潛在緊急狀況與廠外訪客、承攬商等有影響之所有安全衛生危害。

◆ 中興電工危害鑑別風險評估作業流程

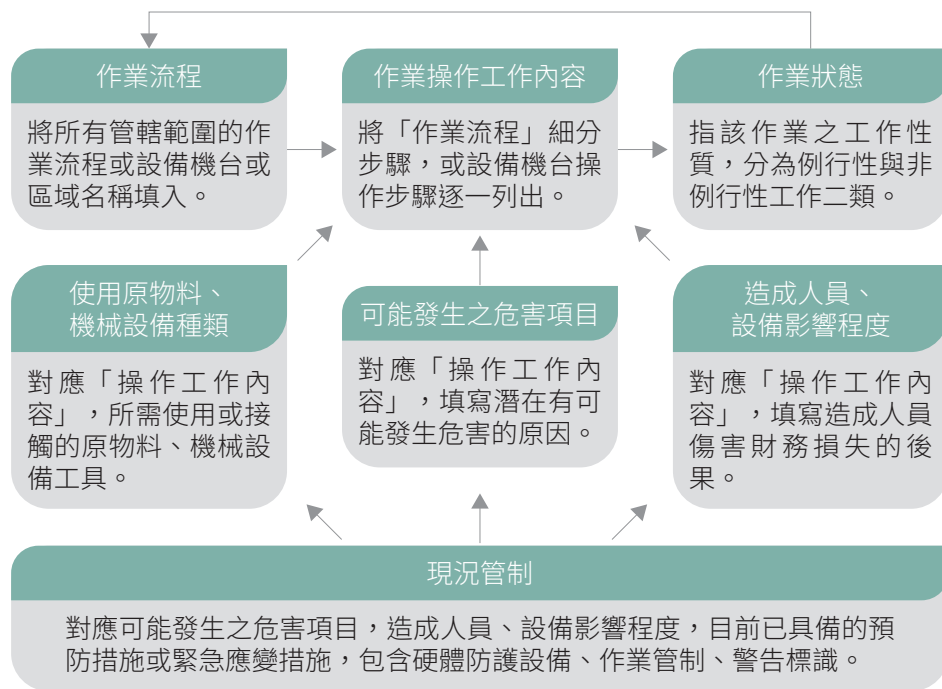


## 執行方法

危害鑑別與風險評鑑執行，以各單位管轄範圍劃分，將作業流程、操作工作內容、作業狀態（例行、非例行活動）、使用原物料、機械設備種類、可能發生之危害項目、造成人員、設備影響程度、現況管制等記錄於「危害鑑別風險評鑑表」，作為實施安全衛生風險評鑑之依據。

另，「安全衛生管理方案計畫表」內容經各級主管審核後，需呈總經理核示，各權責單位須依據所核准之管理方案確實執行改善工作。

### ◆ 中興電工危害鑑別與風險評鑑執行方法



## 管制措施

中興電工依「危害鑑別風險評鑑表」，進行安全衛生風險評鑑，作為制定政策及目標依據，安全衛生危害鑑別風險評估表內，依作業暴露頻率、發生機率、結果可能性、後果嚴重性欄位，分別填入相關數據，經電腦計算自動判定風險分級，再依照風險分級表矩陣圖得出風險等級，最後透過風險分級表，依風險等級制定對應的風險控管措施。

### ◆ 中興電工風險分級管制措施

風險等級	風險性質	因應對策
1	非常高度風險 (不可接受風險)	立即檢討現有保護措施完整性，且儘速進行工程、管理改善方案或作業管制，並加強應變能力。
2	高度風險 (不可接受風險)	立即檢討現有保護措施完整性，且於合理期限前進行工程、管理改善方案或作業管制，並加強應變能力。
3	中高度風險 (暫時接受風險)	暫時可接受，但需注意是否具更有效之保護措施或採取適當之作業程序、控制與安全措施。於風險評鑑鑑別會議列為應改善項目，檢討現有保護措施之完整性，且於合理期限前進行工程、管理改善方案或作業管制，並加強應變能力。
4	中度風險 (暫時接受風險)	暫時可接受，以現有方式持續監控。
5	低度風險 (可接受風險)	可接受，以現有方式持續監控。

## 事故調查

中興電工訂有《事件通報、處理及調查管理程序》，藉以規範事故通報及事故調查流程；透過事故調查，找出同仁發生事故原因、作業環境潛在風險，以及可能造成的傷害類型，作為日後預防及改善的措施，以降低意外事件再度發生的可能性。

## 績效衡量指標

### 安全衛生教育訓練

中興電工為讓員工能在健康安全的工作環境下工作，定期辦理新進員工安全衛生教育訓練及在職員工複訓，以減少職災事故的發生，並強化員工健康與安全。

◆ 中興電工 2021 年職安衛訓練執行情形

課程類別	課程名稱	參訓人數	參訓時數
一般訓練課程	一般安全衛生教育訓練（新進人員）	69	3
	一般安全衛生教育訓練（回訓課程）	21	6
	職業安全衛生業務主管及職業安全衛生管理人員安全衛生在職教育訓練	61	6
	職業安全衛生管理人員在職教育訓練	11	12
	職業安全衛生管理員安全衛生教育訓練	3	115
	甲種職業安全衛生業務主管	5	42
	環境保護、安全衛生、資安保全、保密、智財權及提昇仿冒品防制認知等相關課程	99	3
	起重機作業	3 公噸以上及未滿 3 公噸固定式起重機操作人員安全衛生在職教育訓練	57
	3 公噸以上固定式起重機操作人員安全衛生教育訓練	34	38

課程類別	課程名稱	參訓人數	參訓時數
起重機作業	3 公噸以上固定式起重機操作人員安全衛生教育訓練班（越南班）	23	49
	吊升荷重在零點五公噸以上未滿三公噸之固定式起重機操作人員特殊安全衛生教育訓練	8	18
堆高機作業	堆高機在職教育訓練	9	3
	堆高機操作人員特殊安全衛生教育訓練（初訓）	10	18
	荷重在一公噸以上之堆高機操作人員安全衛生在職教育訓練	19	18
特殊作業	有害（有機溶劑、粉塵、特定化學、缺氧、鉛）作業主管在職教育訓練	6	6
	有害作業主管（粉塵）新訓	1	18
	粉塵作業主管在職教育訓練	1	6
	缺氧作業主管回訓	1	6
	施工架組配作業主管	1	18
	高空工作作業車訓練班	10	3
	高壓氣體特定設備作業人員回訓	2	3
	乙級空氣污染防治專責人員訓練班	2	86
緊急應變	防火管理人複訓訓練班	4	6
	急救人員在職訓練班	6	3
	急救人員安全衛生教育訓練	1	24

課程類別	課程名稱	參訓人數	參訓時數
營造作業	營造作業一般安全衛生教育訓練	2	6
	營造業丙種職業安全衛生業務主管	1	26
捷運承商	捷運公司甲級承商勞工安全衛生訓練	1	8
	捷運承商工作證勞安宣導訓練	9	4
總計		477	557

## 職業傷害情形

中興電工主要的職業傷害類型為跌倒、捲夾、撞傷、切割擦傷等，其中職業傷害的主要類型為捲夾危害，當職業傷害發生時均先立即停機並啟動簡易排除，將風險降至最低。近三年職業傷害已逐年下降，2021年職業傷害比率低於同業平均值。

### ◆ 中興電工林口廠近三年員工職業傷害情形

	2019年	2020年	2021年
工作時數	3,033,269	3,385,586	2,912,517
輕度職業傷害件數	7	5	3
輕度職業傷害率	2.3077	1.4768	1.03
嚴重職業傷害件數	0	1	0
嚴重職業傷害率	0	0.2954	0
死亡件數	0	0	0
死亡率	0	0	0
可記錄職業傷害件數	7	6	3
可記錄之職業傷害比率	2.3077	1.7722	1.03

- 註：1. 統計邊界為中興電工林口廠區  
 2. 職業傷害統計基準不包含上下班「通勤災害」  
 3. 嚴重職業傷害：因職業傷害而死亡或導致工作者無法、難以於6個月內恢復至受傷前健康狀態的傷害  
 4. 嚴重職業傷害率 = 嚴重職業傷害件數 × 1,000,000 / 工作時數  
 5. 死亡率 = 職業傷害所造成的死亡人數 × 1,000,000 / 工作時數  
 6. 可記錄職業傷害：因職業傷害導致工作者無法繼續正常工作，必須休班離開工作場所，損失時間在1日以上，包括由職業傷害所造成的死亡人數  
 7. 可記錄職業傷害率 = 可記錄職業傷害件數 × 1,000,000 / 工作時數

## 職業健康服務

### 員工健康檢查

為保護工作者身心健康，中興電工設有醫務室，每年依作業環境監測結果，進行相關人員特別危害健康作業健康檢查並依法實施分級健康管理。中興電工提供員工、眷屬及廠商兩年一次優於法規的一般健檢，可到合作醫院進行包含四癌篩檢等健檢項目；65 歲以上員工及特殊工種健康檢查則是一年一次。

為防範主要的職災類型「噪音聽力損害」，本公司全廠員工皆使用音頻機測試聽力，各高分貝噪音廠區也於入口處標示，警示進入者需配戴好耳塞後進入，所有噪音作業人員設置每年聽力比對表，除進行衛教外，同時透過現場訪視工作危害及護具使用狀態，並依其適性提供多種護具選擇。

◆ 中興電工近三年員工健檢分級管理情形

年份	2019 年	2020 年	2021 年
受檢人數	171 人	124 人	146 人
第三級健康管理者	0	18	14
第四級健康管理者	0	8	3



▲ 中興電工每年提供健檢報告諮詢服務

### 鼓勵眷屬及廠商參與團檢

中興電工不僅關心同仁健康情形，秉持著「照顧員工及其家庭」、「協作廠商一家人」的第一職志，開放員工眷屬與合作廠商參與團檢，異常者仍由醫務室電訪關懷協助就醫，以避免隱私洩漏。

本公司醫務室積極鼓勵相關人員受檢，自不到 100 人報名的辦理初期，已逐年成長至每年報名檢查人數超過 300 人，異常者透過持續治療與職護的悉心追蹤下皆成功獲得痊癒。

### 職醫駐廠服務

中興電工每個月提供 3 次職業專門科醫師駐廠服務，聘請現任二位專科醫師進行特檢二級人員衛教和職安衛多項相關服務。能針對現代人常見的各種症狀或運動傷害，耐心並專精的協助同仁找出問題，並教導後續應詢何科別或能在自家獨力復健的方法。



▲ 中興電工聘請專業職醫到廠訪視並提供衛教服務。



## 護具使用訓練

中興電工為有效消除噪音作業所導致的聽力損害風險，不僅依工作、生理需求提供 4 種以上不同的耳塞、耳罩等防護具，同時以廠區為單位，舉辦危害認識及各式護具介紹與試戴講座，另針對外籍移工則以國籍為單位，額外提供 3 國仲介翻譯課程內容，以落實保障員工的健康安全與權益。

本公司採用最新的持棒式海綿耳塞供同仁使用，同時依同仁生理需求，提供油性耳道同仁可選用葉片式耳塞或耳罩，透過最適合自己的護具來降低職災風險。

廠內護具種類  
可降低噪音值

※海棉材質隔音會較高3-6分貝

不管哪一種都需要  
正確佩戴才有效

25dB 24dB

33dB 28dB

3M

27~32dB

廠內有4-5種依工作性質不同所準備耳罩

▲ 中興電工依工作、生理需求提供 4 種以上不同的耳塞、耳罩等防護具。

## 工作者健康促進

中興電工期望能促進員工取得工作與生活的平衡，因此積極整合內、外部專業服務資源，除前述提供專業性的職業健康服務外，亦關懷同仁的身心健康問題。本公司職護力行「走動式管理」，透過主動關懷員工，關心同仁的身心狀況，同時公司也提供傾聽專線「5880」，外點亦配置安衛人員主動通報，多管齊下維護同仁健康。

### 走動管理 主動關懷

- 職護在廠內力行「走動式管理」時，發現一向專注工作的年輕員工看起來異常疲憊，經過關心了解，這位員工因家人離世而難過。後轉介給公司的心理輔導專家，經幾次會談後，同仁重新振作並且表現優異。
- 本公司醫務室提供健康諮詢，曾有員工時常來諮詢腹痛問題，看了各種醫生也找不到生理上的病因。進行一番互動紓聊後，發現症狀可能源於心理問題，故建議同仁尋求專業的身心科診所，經過半年治療成功痊癒。
- 職護巡廠時接到通報，某位同仁舉止異常，職護依專業判斷員工恐有腦部病變，因此快速通知員工家屬盡速讓他至神經內科就診，診斷及檢查後發現是腦部帶狀皰疹，遲一步就醫就會有生命危險，院方即刻安排加護病房照護，所幸同仁最後健康出院，並在單位主管協助下慢慢復工。

## 戒菸減重 健康職場

2021年中興電工持續辦理戒菸及減重活動，為鼓勵同仁積極參與，提供6,000元獎金獎勵成功戒菸的同仁。由新北市衛生局領軍戒菸團隊進駐廠內，提供為期八週，共四次一對一諮商及評估面談後，開立處方藥物的戒菸門診。在宣傳上，也有越南語、印尼語、泰語等三國翻譯文宣，讓外籍員工也能響應戒菸活動！戒菸療程結束後，安排戒菸人員接受衛生所對於戒菸後注意事項的衛教。中興電工戒菸的成效也榮獲衛福部國民健康署頒發的「健康職場認證健康促進標章」。

減重活動方面，凡報名者就獲得運動小禮包一份，內容物有可測量BMI捲尺等。期望能藉由這些小禮物，讓同仁透過運動健康減重。同時公司與桃園衛生局合作，邀請營養師辦理健康飲食講座，讓同仁學習計算食物熱量並控制熱量攝取。營養師也和同仁一對一諮詢，量身打造減重計畫。



▲ 中興電工落實推動戒菸活動，榮獲衛福部「健康促進標章」。



▲ 中興電工為鼓勵同仁參與減重活動，贈送減重小禮包予報名同仁。

## 防疫管理

自2020年新冠肺炎（COVID-19）疫情爆發以來，中興電工為保護員工及其家屬，積極推動防疫措施，協助同仁購買高品質的口罩、額溫槍，並落實每日體溫回報，若發現員工有染疫風險將盡速安排就醫。

### 新冠肺炎防疫措施

本公司除配合政府隨時更新之防疫政策採取其相關措施外，於廠區各單位所有出入口設置手部消毒液、要求每日環境消毒至少兩次、員工落實體溫登記每日回報、進行防疫調查及足跡調查，確認其他入廠者體溫，並督促其完成消毒作業，填寫檢疫調查及健康自主聲明；辦公室設置隔板，減少飛沫感染的機會。

中興電工與員工們站在同一陣線共同抗疫，同仁的家人安全也攸關整個職場的安全。疫情爆發後口罩與酒精供不應求，價格居高不下，但中興電工以優惠價格讓同仁能順利取得防疫產品，醫務室總有一箱一箱的口罩與不會斷貨的酒精，讓員工及其家屬能每日更換，甚或髒污即換，不用擔心無法取得相關防疫用品。



▲ 中興電工提供同仁及協作體系以優惠價格取得口罩及酒精，落實防疫。

## 提供流感疫苗接種

中興電工提供流感疫苗接種已經數年，在公司的大力支持及鼓勵下，同仁接種疫苗的踴躍度不斷翻倍，2020 年更獲得台灣疫苗推動協會致贈企業流感「防疫尖兵銀牌獎」。為提升職場流感防護，保護員工及他們家人健康，開放團體接種。中興電工於 2021 年 6 月完成數量統計後直接下訂疫苗，讓同仁在開放職場疫苗施打日期的前三天內，即可順利接種，如有出差無法接種者，也能保留讓同仁到合作的院所施打。



▲ 中興電工提供流感疫苗施打，榮獲台灣疫苗推動協會致贈「防疫尖兵銀牌獎」。

# 7 社會關懷

p.68 社會公益

- SDGs 1 消除貧窮
- SDGs 2 消除飢餓
- SDGs 3 健康與福祉
- SDGs 4 教育品質
- SDGs 9 永續工業、產業創新、韌性基礎建設
- SDGs 10 減少不平等



## 社會公益

中興電工自經營成立以來，一直以回饋社會為職志，社會責任是中興電工經營之重要使命，在許多社會需要的重要時刻，如：921 大地震、四川震災等，本公司均熱心參與，期望透過社會公益、產學合作、培育優秀學生獎學金及提供實習工作等多面向活動，對社會關懷不斷挹注資源、使社會更臻於完善。

回想本公司的蛻變過程，對社會變遷所產生社會問題感觸良多，單親弱勢家庭增加、貧富差距拉大等，中興電工秉持人飢己飢的精神，於 2006 年、本公司創建 50 週年的重要時刻發起集資成立「公益信託中興愛心慈善基金」，讓公司對於社會的責任更具體的落實，亦期望正面臨困難的人，能在公益信託基金的協助下，即時得到幫助，並度過困境。歷年來，除了對社會公益團體捐助外，我們也不定時至育幼院、養老院訪視與關懷。這份回饋社會的實質努力將會是中興電工永續的志業與責任。

### ◆ 中興電工 2021 年重大主題「社會參與」之管理方針要素及其評估

重大主題	社會參與
對應 GRI 指標	GRI 203-1 基礎設施的投資與支援服務的發展及衝擊
政策與承諾	<ul style="list-style-type: none"> <li>■ 評估公司經營對社區之影響，並適當聘用當地社區人力，以增進社區認同。</li> <li>■ 積極透過商業活動、實物捐贈、企業志工服務或其他公益專業服務，參與社區發展及社區教育之公民組織、慈善公益團體及地方政府機構之相關活動，以促進社區發展。</li> </ul>
目標與標的	<p>短期目標</p> <ul style="list-style-type: none"> <li>■ 對社會的關懷能廣續不斷，並透過社會公益專案、產學合作、優良產品及國家建設、敦親睦鄰等多面向活動積極落實社會參與。</li> </ul> <p>中期目標</p> <ul style="list-style-type: none"> <li>■ 提供更完善的社會基礎建設，發展品質優良、永續，且具有災後復原能力的基礎設施，並確保所有人都能得以負擔及公平取用，以支援經濟發展和提升公眾福祉。</li> </ul>
責任與資源	<ul style="list-style-type: none"> <li>■ 董事會授權高階管理階層負責推動執行企業社會責任及社會參與相關專案，並不定期向董事會報告處理情形。</li> <li>■ 成立「公益信託中興愛心慈善基金會」，提供資源讓中興電工能加強落實社會責任的力道，亦期望能讓正面臨困難的人能得到更即時確切的協助。</li> </ul>
評量機制與結果	<ul style="list-style-type: none"> <li>■ 「公益信託中興愛心慈善基金會」針對家中經濟支柱遭逢重大疾病或災變的個案提供協助，除提供金援外，亦隨時關懷生活近況，提供最適切的協助。</li> <li>■ 針對家庭有親屬重大病變、家計來源遇重大病故或困境者，每戶月固定資助新台幣 3 仟至 2 萬元，協助其渡過難關。</li> <li>■ 基金會定期訪視與捐助弘化懷幼院、國際兒童村及大同育幼院等，並提供弱勢家庭兒童之學雜費、午餐費、生活用品的資助。</li> <li>■ 與多所大學規劃產學合作，協力投入電力、機械研發專案，與台北科技大學合作成立電力供電產業產碩專班。</li> <li>■ 2021 年「公益信託中興愛心慈善基金」共捐助 4,687,285 元予桃園、雙北及其他偏鄉區域的育幼院等社福單位。</li> </ul>



## SDGs 1 消除貧窮

### 災病補助

中興愛心慈善基金會目前主要針對家庭有親屬發生重大災病、家計來源遭受到如：癌症、腎臟病、高血壓及併發症等重大疾病，致使龐大醫藥費造成家庭困境者，除提供每戶每月固定新台幣 3,000 至 20,000 元不等的資助外，亦隨時關懷其生活近況，使這些陷入困境的家庭能渡過難關。

### 弱勢補助

基金會同時也關注到弱勢家庭及兒童的救助需求，中興愛心慈善基金固定對弘化懷幼院、國際兒童村及大同育幼院等定期訪視與捐助，並提供弱勢家庭兒童之學雜費、午餐費、生活用品的資助，也認養弱勢兒童，讓他們能快樂平安的成長。此外，中興電工鼓勵全體員工捐助二手衣，並不定期參與如華山創世基金會「愛老人 愛團圓」募集年菜活動等社會參與行動。另支持「慈懷園中途之家獎勵學金計畫」，希望藉此能使中途之家裡的園童，重拾對書本的興趣，從閱讀學習中自力成長茁壯，未來得以翻轉人生！

2021 年「公益信託中興愛心慈善基金」贊助當地社區：桃園懷德風箏緣地育幼院、睦祥育幼院、育德兒童之家、樂活育幼院、寶貝潛能發展中心；雙北市的榮光育幼院、義光育幼院、忠義社會福利基金會；以及偏鄉地區的雲林長愛家園育幼院、台東阿尼色弗兒童之家、花蓮原住民少年兒童之家、屏東伯大尼之家等社福單位，共捐助 4,687,285 元。

▼ 中興電工已連續 10 年認養弱勢兒童，榮獲家扶基金會表揚。



▼ 中興電工支持「慈懷園中途之家獎勵學金計畫」，透過慈懷園胡碧雲執行長發放獎勵學金鼓勵優秀學童。



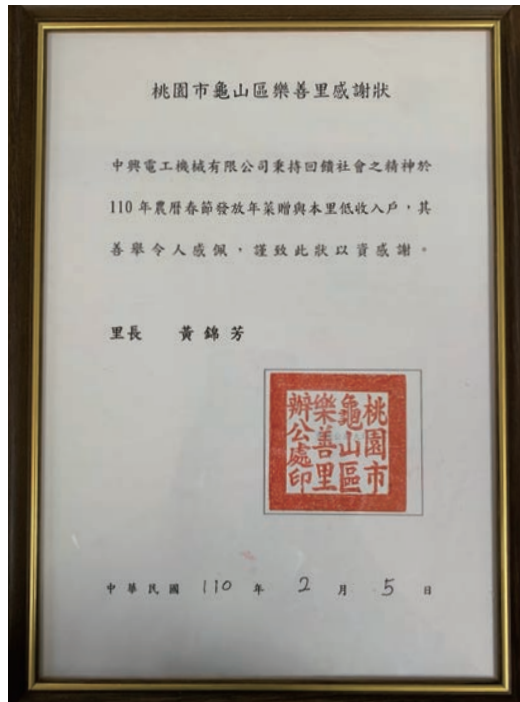


## SDGs 2 消除飢餓

### 年菜募集

中興電工秉持「里仁為美及與鄰為善」的原則，積極回饋當地社區、推展敦親睦鄰工作。除鼓勵進用鄰近社區里居至本公司任職，亦開放當地居民參加公司活動，並針對附近社區鄰里、學校機關給予活動經費贊助或物資贈與，期與地方鄰里共好共榮。

▼ 2021 年中興電工發放年菜與桃園龜山樂善里低收入戶。



▼ 中興電工支持與協助獨居長輩年菜募集活動



3 健康與福祉



SDGs 3  
健康與福祉

### 挽袖捐血

中興電工 20 年來持續舉辦一年兩次的捐血活動，2021 雖因疫情考量，為保護廠區同仁及其家人的安全暫停辦理，但本公司始終相信中興電工的職場充滿友善與大愛。

每年辦理捐血，無論酷暑、寒冬甚或狂風暴雨，總能看到我們的同仁排著隊伍，捲起袖子捐出他的熱血，即便捐完血他可能就要立刻開會或出差，還是願意貢獻對這社會的一份愛。中興電工感謝也敬佩如此熱心的同仁，所以我們將同仁熱血的模樣記錄下來放到公告，期待能拋磚引玉，讓更多同仁一起從善。同時，公司也在大家捐血後提供「養氣補血熱茶」，並邀請獅子會一同支持熱心的同仁，在捐血後能帶走由獅子會贈與的小禮物。

▼ 中興電工每年辦理兩次捐血活動，許多同仁熱血挽袖踴躍參與。





4 優質教育  
SDGs 4  
教育品質

### 提升教育品質

由於目前國內電力人力缺乏，為培養更多的電力優秀人才，中興電工除設立獎助學金協助優秀貧困的電機、機械學生完成學業外，並與多所大學如長庚大學、台北科技大學、龍華科技大學、中正大學等產學合作協力投入電力研發專案，再者，於 2007 年與台北科技大學合作辦理優質電力供電產業產碩專班，對於培養下一代優秀電力人才盡一己之力。

◆ 中興電工與各校產學合作項目

學校	合作項目	日期
國立台北科技大學	產業學院契式人才培育合作意向書	2014.3.28
	產學訓合作訓練三方協議書 (能源與冷凍空調工程系四技產學訓專班 3 人)	2016.6.23
龍華科技大學	產學合作專班合約書 (機械工程系 10 人)	2015.9.1-2019.6.30
長庚大學	建教合作合約書 (電機系 4 人)	2016.7.4-2019.8.23
國立中正大學	前瞻製造系統頂尖研究中心合作意向書	2017.1.1-2019.12.31
東南科技大學	產學合作合約書 (冷凍空調系 3 人)	2019.7.1-2019.12.31
國立台北科技大學	產學訓就業工作實務訓練合約書 (機械系 2 人，能源與冷凍空調工程系 16 人)	2021.8.12-2023.6.30
龍華科技大學	產學訓合作訓練三方協議書 (電機工程系 18 人)	2021.3.17-2023.6.16

### 提供實習工作

◆ 各校校外實習情形

學校	合作項目	日期
黎明技術學院	學生校外實習機構合約書 (機械系 3 人、電機系 2 人，共 5 人)	2014.7.1-2014.8.31
國立虎尾科技大學	學生暑期校外實習合約書 (動力機械工程系 5 人)	2015.7.1-2015.8.31
龍華科技大學	學生校外實習合約書 (13 人)	2016.7.1-2016.8.31 2016.9.1-2017.6.9
	校外實習合約書 (機械系 4 人、電機系 1 人)	2019.7.1-2020.6.30
遠東科技大學	校外實習合約 (5 人)	2017.7.3~2017.8.31
健行科技大學	校外實習合約 (1 人)	2018.7.1~2019.6.15
黎明技術學院	學生實習合約書 (電機系 2 人)	2021.8.1-2021.12.31
龍華科技大學	校外實習合約書 (機械系 6 人、電機系 1 人)	2021.7.5-2022.6.30





## SDGs 9 永續工業、產業創新、韌性基礎建設

### 永續工業、產業創新、韌性基礎建設

鑑於電力為國家基礎建設，舉凡水力、火力、風力及核能等電廠之興建與產品品質，本公司皆本著實事求是及為國人創建更好、更安全的供電系統為原則，誠實創新經營，除於 2004 年起屢獲公共工程金質獎殊榮外，亦取得國家籍其他業者之肯定。未來，本公司不僅希望提供最優質的產品，更期望盡快推出節能產品，回饋社會。

#### ◆ 中興電工重大產品優良獲獎紀錄

- 
- 1998 全國公共工程評鑑優等獎  
電機電子發展協會頒發優良電器產品 (GIS) 金品獎
  - 2004 公共工程金質獎：大潭燃氣火力電計劃 161KV 氣體絕緣開關設備工程
  - 2006 公共工程金質獎：霧峰變電所設備第一期 DS 機電設備統包工程
  - 2007 公共工程金質獎：塘尾一次配電變電所統包工程
  - 2008 公共工程金質獎：大甲溪發電廠分廠復建工程第 II 標電廠發電設備及附屬設備工程  
公共工程金質獎：長發一次配電變電所統包工程
  - 2010 勞委會推動勞工安全衛生優良公共工程人員評選入圍：彰化王功風力發電新建工程  
經濟部第 18 屆產業科技發展獎「優等創新企業獎」
  - 2011 公共工程金質獎：彰化王功、大潭 II 及澎湖湖西風力發電機組新建工程。  
桃園縣長青企業卓越獎
  - 2013 經濟部施政計畫優等獎
  - 2015 中國工程師學會工程優等獎  
公共工程金質獎：大甲溪發電廠青山分廠復建工程第 II 標電廠發電設備及附屬設備工程
  - 2016 行政院公共工程委員會第 16 屆公共工程金質獎設施類優等獎項：林口電廠更新擴建計畫  
345kV 氣體絕緣開關及附屬設備工程案
  - 2017 行政院公共工程委員會第 17 屆公共工程金質獎特優獎項：通宵電廠更新擴建計畫 345kV 氣體絕緣開關及附屬設備工程案
  - 2019 行政院公共工程委員會第 19 屆公共工程金質獎設施類優等獎項：彰工 (III) 及永興風力發電機組新建工程案  
中華電信頒給供應商企業社會責任「資訊揭露績優獎」
  - 2020 行政院公共工程委員會第 20 屆公共工程金質獎設施類設計及施工雙料優等獎項：金門塔山電廠新設第九、十號機發電工程案  
敦南都更案獲得國家建築金質獎
  - 2021 行政院公共工程委員會第 21 屆公共工程金質獎設施類（設計／施工）優等獎項：東部發電廠銅門、龍澗機組之 69kV 開關場修復工程案



## SDGs 10 減少不平等

### 縮短城鄉差距

為減少台灣各鄉鎮發展不均的情況，中興電工 2021 年針對各偏鄉需求提供資源，協助台南市七股區義合里修繕道路；台南市政府警察局佳里分局七股分駐所修繕戶外停車場；捐贈花蓮縣鳳林鎮公所巡邏用車。另因應疫情發展，捐贈台南私立昭明國中體溫感測器；捐贈台南信義國小液晶電視等。

▶ 中興電工協助台南市七股區義合里修繕道路



▶ 中興電工捐贈台南信義國小液晶電視，讓學生能安心在家學習，停課不停學。



▶ 中興電工捐贈花蓮縣鳳林鎮公所巡邏用車



### 愛心物資發放

中興電工參與花蓮綠能業者「風光聚能股份有限公司」所主辦的「寒冬送暖愛心物資發放活動 - 用愛守護原鄉照顧部落長者」，於萬榮鄉天主教教會發放物資及長照用品，且鼓勵員工從事社區服務，希望能將同仁的愛心傳遞到民眾心中，溫暖陪伴民眾渡過整個寒冬。

花蓮縣萬榮鄉鄉長表示萬分感謝，讓鄉民除了在行政照顧以外，仍能獲得更多的資源，與更周延完善的關心與照顧。統計這次所以參與公司合計捐助的物資有：25 台輪椅、35 個四爪拐杖、老花眼鏡 10 組、1 公斤白米 150 包、沙拉油 20 箱、醬米 30 箱、口罩成人 10,000 片、兒童 5,000 片、暖被 83 組、外套 44 件、成人尿布 40 包及口型拐杖等等，讓全鄉學校與長照服務社團均可獲得需要物資。

▶ 中興電工參與花蓮愛心物資發放活動，提供給偏鄉居民需要的物資。



A young girl with dark hair, wearing a light-colored top, is smiling and looking upwards. She is holding a small, green tree sapling with soil in her hands. The background is a soft-focus outdoor setting with green foliage. A large, semi-transparent, curved graphic element is overlaid on the right side of the page, containing the text.

# 附錄

p.76 GRI 準則索引表

p.82 SDGs 索引表

一般揭露

重大主題揭露

其他議題揭露

## GRI 準則索引表

### 一般揭露

揭露項目編號	揭露項目標題	頁碼
GRI 102：2016 一般揭露		
102-1	組織名稱	p.04 關於報告書 > 聯絡資訊
102-2	活動、品牌、產品與服務	p.14 關於中興電工
102-3	總部位置	p.04 關於報告書 > 聯絡資訊
102-4	營運據點	p.03 關於報告書 > 營業據點
102-5	所有權與法律形式	p.14 關於中興電工
102-6	提供服務的市場	p.15 營運市場分析
102-7	組織規模	p.14 關於中興電工 p.48 人力資源結構分析
102-8	員工與其他工作者的資訊	p.48 人力資源結構分析
102-9	供應鏈	p.35 供應鏈簡介
102-10	組織與其供應鏈的重大改變	p.03 關於報告書 > 報告邊界與範疇
102-11	預警原則或方針	p.31 風險管理
102-12	外部倡議	p.03 關於報告書 > 外部倡議
102-13	公協會的會員資格	p.20 外部參與 > 參與的公協會
102-14	決策者的聲明	p.02 董事長的話
102-16	價值、原則、標準及行為規範	p.22 公司治理 > 公司治理方針 p.28 治理原則
102-18	治理結構	p.24 治理結構
102-40	利害關係人團體	p.08 利害關係人鑑別
102-41	團體協約	p.50 勞資關係 > 溝通管道暢通

揭露項目編號	揭露項目標題	頁碼
GRI 102：2016 一般揭露		
102-42	鑑別與選擇利害關係人	p.08 利害關係人鑑別
102-43	與利害關係人溝通的方針	p.08 利害關係人溝通
102-44	提出之關鍵主題與關注事項	p.08 利害關係人溝通
102-45	合併財務報表中所包含的實體	p.15 關於中興電工 > 經濟績效
102-46	界定報告書內容與主題邊界	p.08 利害關係人議合
102-47	重大主題表列	p.11 重大主題鑑別
102-48	資訊重編	無，本次為中興電工首次發行之永續報告書
102-49	報導改變	無，本次為中興電工首次發行之永續報告書
102-50	報導期間	p.03 關於報告書 > 報告邊界與範疇
102-51	上一次報告書的日期	無，本次為中興電工首次發行之永續報告書
102-52	報導週期	p.03 關於報告書 > 報告書概況與發行頻率
102-53	可回答報告書相關問題的聯絡人	p.03 關於報告書 > 聯絡資訊
102-54	依循 GRI 準則報導的宣告	p.03 關於報告書 > 編撰指南
102-55	GRI 內容索引	p.76 GRI 準則索引表
102-56	外部保證 / 確信	p.03 關於報告書 > 外部確信

## 重大主題揭露

揭露項目編號	揭露項目標題	頁碼
公司治理		
103-1	解釋重大主題及其邊界	p.21 公司治理
103-2	管理方針及其要素	p.21 公司治理
103-3	管理方針的評估	p.21 公司治理
201-1	組織所產生及分配的直接經濟價值	p.15 經濟績效
法規遵循		
103-1	解釋重大主題及其邊界	p.29 誠信經營
103-2	管理方針及其要素	p.29 誠信經營
103-3	管理方針的評估	p.29 誠信經營
205-2	有關反貪腐政策和程序的溝通及訓練	p.30 誠信經營守則
職業安全衛生		
103-1	解釋重大主題及其邊界	p.58 職安衛政策與管理
103-2	管理方針及其要素	p.58 職安衛政策與管理
103-3	管理方針的評估	p.58 職安衛政策與管理
403-1	職業安全衛生管理系統	p.58 職業安全衛生管理系統
403-2	危害辨識、風險評估、及事故調查	p.59 危害辨識與風險評估
403-3	職業健康服務	p.63 職業健康服務
403-4	有關職業安全衛生之工作者參與、諮商與溝通	p.58 職業安全衛生管理系統
403-5	有關職業安全衛生之工作者訓練	p.61 績效衡量指標
403-6	工作者健康促進	p.64 工作者健康促進
403-7	預防和減輕與業務關係直接相關聯之職業安全衛生的衝擊	p.32 防疫管理
403-8	職業安全衛生管理系統所涵蓋之工作者	p.58 職業安全衛生管理系統
403-9	職業傷害	p.61 績效衡量指標

揭露項目編號	揭露項目標題	頁碼
節能減碳		
103-1	解釋重大主題及其邊界	p.40 永續環境
103-2	管理方針及其要素	p.40 永續環境
103-3	管理方針的評估	p.40 永續環境
305-1	直接 ( 範疇一 ) 溫室氣體排放	p.41 能源管理
305-2	能源間接 ( 範疇二 ) 溫室氣體排放	p.41 能源管理
305-4	溫室氣體排放密集度	p.41 能源管理
305-5	溫室氣體排放減量	p.41 能源管理
305-7	氮氧化物 (NOx)、硫氧化物 (SOx)，及其它重大的氣體排放	p.45 空氣品質管理
污染防治		
103-1	解釋重大主題及其邊界	p.44 污染防治
103-2	管理方針及其要素	p.44 污染防治
103-3	管理方針的評估	p.44 污染防治
307-1	違反環保法規	p.44 污染防治
員工教育訓練		
103-1	解釋重大主題及其邊界	p.55 學習發展
103-2	管理方針及其要素	p.55 學習發展
103-3	管理方針的評估	p.55 學習發展
404-1	每名員工每年接受訓練的平均時數	p.55 學習發展
社會參與		
103-1	解釋重大主題及其邊界	p.68 社會公益
103-2	管理方針及其要素	p.68 社會公益
103-3	管理方針的評估	p.68 社會公益
203-1	基礎設施的投資與支援服務的發展及衝擊	p.68 社會公益



## 其他議題揭露

揭露項目編號	揭露項目標題	頁碼
GRI 202：2016 市場地位		
202-1	不同性別的基層人員標準薪資與當地最低薪資的比率	p.50 員工福利 > 薪酬管理
GRI 302：2016 能源		
302-1	組織內部的能源消耗量	p.41 能源管理 > 能源消耗統計
302-3	能源密集度	p.41 能源管理 > 能源消耗統計
302-4	減少能源消耗	p.42 能源管理 > 減少能源消耗
GRI 303：2018 水與放流水		
303-1	共享水資源之相互影響	p.45 水資源管理
303-2	與排水相關衝擊的管理	p.45 水資源管理
303-3	取水量	p.45 水資源管理
303-4	排水量	p.45 水資源管理
GRI 306：2020 廢棄物		
306-1	廢棄物的產生與廢棄物相關顯著衝擊	p.46 廢棄物管理
306-2	廢棄物相關顯著衝擊之管理	p.46 廢棄物管理
306-3	廢棄物的產生	p.46 廢棄物管理
306-5	廢棄物的直接處置	p.46 廢棄物管理
GRI 308：2016 供應商環境評估		
308-1	使用環境標準篩選之新供應商	p.37 供應商評估
GRI 401：2016 勞雇關係		
401-1	新進員工和離職員工	p.49 人才吸引員工留任
401-2	提供給全職員工 ( 不包含臨時或兼職員工 ) 的福利	p.51 員工福利 > 多元福利
401-3	育嬰假	p.54 員工福利 > 性別平等

揭露項目編號	揭露項目標題	頁碼
GRI 402：2016 勞 / 資關係		
402-1	關於營運變化的最短預告期	p.50 員工福利 > 勞資關係
GRI 405：2016 員工多元化與平等機會		
405-1	治理單位與員工的多元化	p.24 治理結構 > 董事會
GRI 406：2016 不歧視		
406-1	歧視事件以及組織採取的改善行動	p.50 員工福利 > 勞資關係
GRI 408：2016 童工		
408-1	營運據點和供應商使用童工之重大風險	p.50 員工福利 > 勞資關係
GRI 409：2016 強迫或強制勞動		
409-1	具強迫或強制勞動事件重大風險的營運據點和供應商	p.50 員工福利 > 勞資關係
GRI 414：2016 供應商社會評估		
414-1	使用社會準則篩選之新供應商	p.37 供應商評估

## SDGs 索引表

聯合國為指引全球共同努力、邁向永續，於 2015 年提出 17 項永續發展目標 (Sustainable Development Goals, SDGs)，期望在 2015 年到 2030 年這段期間，能為國家、地方政府、企業、公民團體提供響應倡議與政策制定的方向，讓環境、經濟、社會能邁向永續發展成長。中興電工亦將永續發展視為企業責任，依循 SDGs 倡議擬定各項政策與活動，期望能落實相關行動方案，為永續盡一份力。

SDGs 指標	中興電工 SDGs 行動績效
	<ul style="list-style-type: none"> <li>■ 成立「公益信託中興愛心慈善基金」</li> <li>■ 捐款及贊助弱勢、重症基金會等非營利團體</li> <li>■ 連續 10 年認養家扶兒童</li> <li>■ 提供弱勢族群就業機會</li> <li>■ 支持「慈懷園中途之家獎勵學金計畫」</li> </ul>
	<ul style="list-style-type: none"> <li>■ 支持年菜募集活動，提供獨居長輩愛心便當</li> <li>■ 捐贈年菜及物資予鄰里低收入戶家庭</li> <li>■ 支持契作友善農地</li> <li>■ 購買即期食物，提供給弱勢家庭</li> </ul>
	<ul style="list-style-type: none"> <li>■ 提供員工、眷屬及廠商兩年一次優於法規的一般健檢</li> <li>■ 提供健檢報告諮詢服務、廠醫諮詢</li> <li>■ 提供多種護具使用及護具使用訓練，降低職災風險</li> <li>■ 職護於廠內力行「走動式管理」，主動巡廠關懷同仁身心狀況</li> <li>■ 持續辦理戒菸、減重、捐血、日行萬步等活動</li> <li>■ 每年辦理健康飲食講座、體適能課程</li> <li>■ 提供員工有薪接種疫苗假、防疫物資優惠團購</li> <li>■ 提供員工流感疫苗接種</li> <li>■ 廠區內購置 AED 設備</li> <li>■ 提供各類社團、旅遊、住院慰問及醫療補助，促進員工身心健康</li> </ul>

SDGs 指標	中興電工 SDGs 行動績效
	<ul style="list-style-type: none"> <li>■ 提供內、外部教育訓練及中高階管理人才培訓課程</li> <li>■ 與多校簽訂產學合作計畫及提供實習機會，2021 年共進用外生 36 人、大四校外實習生 9 人</li> <li>■ 捐助偏鄉小學教育基金、教學設備</li> <li>■ 提供員工子女獎助學金補助</li> <li>■ 參與政府充電再出發訓練計畫</li> <li>■ 提供同仁語文及證照檢定獎勵金</li> </ul>
	<ul style="list-style-type: none"> <li>■ 公司約 20 名的高階主管中有 3 成為女性，總經理亦由女性擔任</li> <li>■ 提供員工生育補助第 1 胎 800 元，第 2 胎 600 元</li> <li>■ 提供懷孕同仁「孕婦優先停車位」</li> <li>■ 設置有哺（集）乳室，提供專屬冰箱</li> <li>■ 不定期舉辦兩性平等、性騷擾防治講座</li> </ul>
	<ul style="list-style-type: none"> <li>■ 水塔每年進行清理、消毒，確保水質潔淨</li> <li>■ 廠內飲水機定期檢測</li> <li>■ 增設感應式給水設備，節省水資源</li> <li>■ 完成廠內廢水廠加藥管線更換及馬達更新，確保廢水符合進廠標準</li> </ul>
	<ul style="list-style-type: none"> <li>■ 於林口廠區內建置太陽光電裝置容量 2,200 kWp</li> <li>■ 積極配合國內推動再生能源政策，啟動台南七股及花蓮兩個太陽能光電發電及維運案</li> <li>■ 參與政府建設風力發電機案</li> <li>■ 提早佈局由重電跨入綠電，創立氫能研發中心</li> <li>■ 投入大量資源建置完整實驗室，擁有台灣最高功率的電堆測試機台</li> <li>■ 目前為全台唯一能開發大於 10KW 級燃料電池的廠商</li> <li>■ 可高效整合多種再生能源、儲能系統及燃料電池或柴油發電機等設備</li> </ul>

## SDGs 指標

## 中興電工 SDGs 行動績效



- 與多校簽訂產學合作計畫及提供學生實習機會，2021 年共進用外生 36 人、大四校外實習生 9 人
- 2021 年進用 21 名身心障礙人士
- 2021 年繼續雇用 11 名當年度屆齡 65 歲之員工，榮獲「110 年繼續雇用高齡者優良企業」
- 透過仲介雇用移工 82 人
- 為鼓勵同仁推薦優秀人員加入，提供員工 3,000 元的人才推薦獎金
- 2021 年中興電工員工總數為 1,678 人，新進員工 244 名



- 積極配合國內推動再生能源政策，啟動台南七股及花蓮兩個太陽能光電發電及維運案
- 七股與花蓮兩案完工後，每年將可貢獻台灣綠能發電量約 5.5 億度
- 投入敦南御所都更案、三重都更案等，打造舒適安全、煥然一新的居住環境
- 2021 年中興嘟嘟房成功啟用 iCharging 台北小巨蛋快充站
- 於全台各地建置電動車充電樁建置、廠區裝設電動汽車充電測試站
- 協助台南市七股區義合里修繕道路
- 協助台南市政府警察局佳里分局七股分駐所修繕戶外停車場



- 提供偏鄉學童平板、視訊教具及獎助學金
- 支持喜憨兒手作品
- 參與花蓮縣萬榮鄉寒冬送暖物資發放活動
- 捐贈花蓮縣鳳林鎮公所巡邏用車
- 疫情期間捐贈昭明國中體溫感測器 10 台

## SDGs 指標

## 中興電工 SDGs 行動績效



- 投入敦南御所都更案、三重都更案等，打造舒適安全、煥然一新的居住環境
- 2020 年首度投入都市更新工程，敦南御所榮獲第 22 屆國家建築金質獎



- 產品包裝減量、減塑
- GIS 鐵板、基座回收利用
- 優化生產單元流程，減少資源浪費



- 員工宿舍鍋爐燃燒改太陽能熱水器替代
- 汰換辦公室燈具、汰換 LED 燈管
- 更新 2 台變頻式空壓機



- 舉行一人一樹種樹活動
- 認養工業區行道樹樹木



- 禁止員工不得接受不合理之饋贈，暨提供適當檢舉管道，明訂違反規定之懲處
- 設有人事評議委員會及申訴專線，並有專責單位負責相關事務之處理
- 人事評議委員會有保護當事人個資之責，確保其不因檢舉而遭受不當處置



Chung-Hsin Electric & Machinery Mfg. Corp.

# 2021 永續報告書 Sustainability Report

桃園市龜山區文德路25號(林口工三工業區)

TEL (03)328-4170 / FAX (03)328-4155

